

**Ο ΒΑΘΜΟΣ ΠΟΛΙΤΙΚΟΠΟΙΗΣΗΣ ΤΩΝ ΜΑΘΗΤΩΝ
ΤΗΣ ΔΕΥΤΕΡΟΒΑΘΜΙΑΣ ΕΚΠΑΙΔΕΥΣΗΣ:
ΕΜΠΕΙΡΙΚΗ ΠΡΟΣΕΓΓΙΣΗ ΣΕ ΣΧΟΛΕΙΑ ΤΗΣ
ΚΕΝΤΡΙΚΗΣ ΜΑΚΕΔΟΝΙΑΣ**

**SECONDARY EDUCATION STUDENTS' DEGREE
OF POLITICIZATION: EMPIRICAL RESEARCH IN
SCHOOLS OF CENTRAL MACEDONIA IN GREECE**

Αντώνης Δ. Παπαοικονόμου

Εκπαιδευτικός ΠΕ06-09

Μεταδιδακτορικός Ερευνητικός Εταίρος Πολιτικών Επιστημών ΑΠΘ

Ειδικός Επιστήμων ΠΔ/407

Πανεπιστήμιο Μακεδονίας

paraoiko@sch.gr

Abstract

Main goal of this research is the measure of the degree of secondary education student's politicization. The sample consists of students from schools of central Macedonia in Greece, from urban, semi-urban and rural areas. For the analysis variables are used that are united into an index of politicization which acts as the dependent variable. Emphasis is given on the role of everyday activities and habits and their influence on the level of students' politicization. An important finding of this research is the fact that the adolescents claim that they are unable to undertake responsibilities even though they believe that it is a crucial factor of their political socialization. Generally, the statistical analysis shows that the peer groups present positive impact on the levels of politicization.

Key words

Politicization, secondary education, students.

Λέξεις κλειδιά

Πολιτικοποίηση, δευτεροβάθμια εκπαίδευση, μαθητές.

1. Η έννοια της πολιτικής κοινωνικοποίησης

Η πολιτική κοινωνικοποίηση (πολιτικοποίηση) προσέλκυσε την προσοχή των κοινωνικών επιστημόνων διότι θεωρήθηκε ότι θα μπορούσε να εξηγήσει τη λειτουργία των πολιτικών θεσμών και διαδικασιών. Έχει προταθεί ένα πλήθος ορισμών. Σύμφωνα με τους Greenstein (1970) και Calavita (2005) ο όρος αναφέρεται στη α) μελέτη των παιδιών, β) στην απόκτηση των νορμών που κυριαρχούν στην κοινωνία και γ) στην πολιτική μάθηση κάθε είδους. Με τόσο μεγάλο εύρος κριτηρίων είναι πολύ δύσκολο να δοθεί ένας ορισμός που να μπορεί να τα συμπεριλάβει όλα. Ο Greenstein κάνει διαχωρισμό ανάμεσα σε εστιασμένους και γενικούς ορισμούς της πολιτικής κοινωνικοποίησης: «...η ηθελημένη εμφύτευση της πολιτικής πληροφορίας, των αξιών και των πρακτικών από φορείς που έχουν τυπικά την ανάθεση αυτής της ευθύνης· όπως επίσης και η πολιτική μάθηση, τυπική και άτυπη, ηθελημένη ή μη, σε κάθε στάδιο της ζωής, συμπεριλαμβανομένης όχι μόνο αυτού που έχει τυπικά ορισθεί ως πολιτική μάθηση αλλά επίσης και της μη πολιτικής μάθησης των πολιτικά σχετικών χαρακτηριστικών της προσωπικότητας» (Greenstein, 1970: 54).

Η διαδικασία της κοινωνικοποίησης επηρεάζει κάθε τύπο κοινωνικής ομάδας και συνδέεται με κάθε τύπο κοινωνικής σχέσης. Θεωρείται μια από τις σημαντικότερες διεργασίες συστημικής επιβίωσης από τους μελετητές της. Όπως λέει ο Almond (1970: 27): «Όλα τα πολιτικά συστήματα τείνουν να διαιωνίζουν την κουλτούρα τους και τις δομές τους στο χρόνο και το επιτυγχάνουν μέσω της κοινωνικοποιητικής διαδικασίας από τους πρωτογενείς και τους δευτερογενείς φορείς μέσω των οποίων ο νέος άνθρωπος οδηγείται στην ωρίμανση».

Η έννοια της πολιτικής κοινωνικοποίησης αποτελεί έναν σημαντικό παράγοντα στην πολιτική κοινωνιολογία από πολλές απόψεις. «Καταρχάς, οι... έννοιες της συμμετοχής, της στρατολόγησης και της επικοινωνίας αδιάσπαστα συνδέονται με αυτή – η συμμετοχή και η στρατολόγηση, διότι είναι εξαρτημένες μεταβλητές της κοινωνικοποίησης και η επικοινωνία, διότι παρέχει το δυναμικό στοιχείο της κοινωνικοποίησης. Κατά δεύτερο λόγο, η πολιτική κοινωνικοποίηση δείχνει την αλληλεπίδραση και την αλληλεξάρτηση των κοινωνικών και των πολιτικών συμπεριφορών» (Rush & Althoff, 1971: 16· Παντελίδου –Μαλούτα, 1991).

Συνοπτικά η πολιτική κοινωνικοποίηση περιγράφει τη διαδικασία μέσω της οποίας το άτομο, αποκτώντας τις εμπειρίες του από την παιδική του ηλικία μέχρι και την ενηλικίωση, μαθαίνει να αναπτύσσει πολιτικούς προσανατολισμούς να διαμορφώνει στάσεις και να εκδηλώνει διαθέσεις που σχετίζονται με τα πολιτικά φαινόμενα και πολιτικές διαδικασίες. Κύριος στόχος της πολιτικής κοινωνικοποίησης είναι, η απόκτηση εκ μέρους του ατόμου των αντιδράσεων, των γνώσεων και των εκτιμήσεων για το πολιτικό φαινόμενο. Είναι ο αρμός ανάμεσα στο άτομο και στο πολιτικό σύστημα: συμβάλλει στη δημιουργία ενός πολιτικού πολιτισμού άλλοτε προς την κατεύθυνση

της πολιτικής σταθερότητας και άλλοτε στη μετεξέλιξη της υπάρχουσας κουλτούρας. Στα πλαίσια της έρευνας αυτής εξετάστηκε ο βαθμός πολιτικοποίησης των μαθητών σε σχέση με τις καθημερινές τους συνήθειες. Η πολιτικοποίηση των μαθητών σκιαγραφήθηκε μέσω πέντε ξεχωριστών μεταβλητών. Η πρώτη μεταβλητή αφορούσε την επιζητούμενη ίση μεταχείριση όλων των ανθρώπων και τα προβλήματα που υπάρχουν στη χώρα εξαιτίας της ύπαρξης της ή όχι· η δεύτερη την άποψη των μαθητών για το βαθμό ικανότητας συμμετοχής σε πολιτικές δραστηριότητες· η τρίτη με το κατά πόσο πιστεύουν ότι είναι δική τους ευθύνη να αναλάβουν δράση για την καλύτερευση της κατάστασης της κοινωνίας· η τέταρτη με το κατά πόσο συνδέεται ο καλός πολίτης και η ανάληψη εκ μέρους του ευθυνών και η τελευταία με την άποψη του για την ικανότητα του να κατανοεί τα σημαντικά πολιτικά προβλήματα που αντιμετωπίζει η χώρα του. Οι ερωτήσεις αυτές συνδέονται με γνωστά μοντέλα μέτρησης της πολιτικοποίησης που χρησιμοποιήθηκαν κατά κόρον σε προηγούμενες έρευνες (Mussen & Warren, 1970: 277· Milner, 2002).

Στο πλαίσιο της κοινωνικοποίησής τους τα άτομα δέχονται ερεθίσματα και εσωτερικεύουν αξίες και πεποιθήσεις που σχετίζονται με πολιτικά φαινόμενα και τα οποία ερεθίσματα επηρεάζουν τη διαμόρφωση της πολιτικής τους σκέψης και συμπεριφοράς. Με άλλα λόγια, υπάρχει μια ιδιαίτερη διαδικασία στο πλαίσιο της κοινωνικοποίησης των ατόμων, μέσω της οποίας τα τελευταία έρχονται σε επαφή και ασπάζονται την πολιτική κουλτούρα της κοινωνίας, στην οποία μετέχουν (Γκίβαλος, 2005: 20, 22· Τερλεξής, 1975: 16,21· Μεταξάς, 1976: 11-12). Πρέπει επίσης να γίνει και ο διαχωρισμός ανάμεσα στις έννοιες της πολιτικοποίησης και της κομματικοποίησης. Πρόκειται για δύο έννοιες αντίθετες μεταξύ τους, όπου όταν ισχύει η μία ακυρώνεται η άλλη. Πολιτικοποιημένος είναι αυτός ο οποίος ενδιαφέρεται για τα κοινά, ενημερώνεται και προβληματίζεται για ό,τι συμβαίνει στη χώρα του, έχει άποψη για τα πολιτικά θέματα και συμμετέχει ενεργά στην πολιτική ζωή του τόπου με την ψήφο του, την οποία δεν απεμπολεί για να ικανοποιήσει προσωπικά του συμφέροντα. Χαρακτηρίζεται λοιπόν ο πολιτικοποιημένος άνθρωπος από δράση, συμμετοχή, σεβασμό προς το συνάνθρωπο, διαλλακτικότητα, τιμιότητα, ανοιχτό νου και γνώση.

Στον αντίποδα του πολιτικοποιημένου πολίτη βρίσκεται ο κομματικοποιημένος. Αυτός ο τύπος ανθρώπου φοράει παρωπίδες, είναι απόλυτα προσηλωμένος σε ένα κόμμα συγκεκριμένου χρώματος και ταυτίζεται πλήρως και αμετάκλητα με την εκάστοτε εφαρμοζόμενη πολιτική αυτού. Καταχράται το δικαίωμα που του δίνει η δημοκρατία, δηλαδή να επιλέγει τους αντιπροσώπους του στη βουλή, για να παρακάμπτει τη δικαιοσύνη, τους νόμους και την αξιοκρατία. Χαρακτηρίζεται λοιπόν ο κομματικοποιημένος άνθρωπος από φανατισμό, αδιαλλαξία, αδικία, βία, ιδιοτελεια και τύφλωση (Μεταξάς, 1976· Τερλεξής, 1975· Γκίβαλος, 2005).

Επομένως, η πολιτική συμπεριφορά των μελών μιας κοινωνίας εξαρτάται από το περιεχόμενο της διαδικασίας αυτής που με τη σειρά της επηρεάζει τη λειτουργία

του όλου πολιτικού συστήματος. Από την άλλη, βέβαια, το περιεχόμενο της πολιτικής κοινωνικοποίησης που θα δεχθούν τα άτομα εξαρτάται κι αυτό αντίστοιχα από το πολιτικό σύστημα, στο πλαίσιο του οποίου αναπτύσσεται, οπότε γίνεται αντιληπτό πως τα δύο αυτά μέρη είναι αλληλεξαρτώμενα και αλληλεπιδρούν διαρκώς μεταξύ τους. Αν ληφθεί, επιπλέον, υπόψη πως κάθε πολιτικό σύστημα διαμορφώνεται και καθορίζεται από τα πολιτικά ήθη και έθιμα, τις πολιτικές αξίες και τις πολιτικές συνήθειες μιας κοινωνίας, στοιχεία που με τη σειρά τους καθορίζονται από τις ιστορικές και πολιτισμικές συνθήκες της κάθε εποχής σε κάθε κοινωνία, τότε όντως η πολιτική κοινωνικοποίηση μπορεί να οριστεί ως η διαδικασία διαμόρφωσης πολιτικών υποκειμένων. Μια διαδικασία που συμβάλλει στη διαμόρφωση αλλά και στη μετάδοση της πολιτικής κουλτούρας από τη μια γενιά στην άλλη και η οποία ξεκινάει ήδη από πολύ νωρίς στη ζωή ενός ανθρώπου και συνεχίζεται έως και την ωριμότητά του. Με άλλα λόγια, το άτομο, ήδη από την παιδική του ηλικία, αρχίζει να διαμορφώνει την πολιτική του ταυτότητα, καθώς αποδέχεται την πολιτική κουλτούρα της ομάδας στην οποία ανήκει. Θα πρέπει βέβαια να σημειωθεί πως παράλληλα συμβάλλει και στον ανασχηματισμό της (Γκίβαλος, 2005:22-23· Τερλεξής, 1975: 21-23).

Όσον αφορά τους φορείς της πολιτικής κοινωνικοποίησης, αυτοί είναι η οικογένεια, η επίσημη εκπαίδευση, οι ομάδες συνομήλικων, τα κόμματα, τα ΜΜΕ, οι διάφορες συλλογικότητες (επαγγελματικές, πολιτισμικές), όπως και τα διάφορα κινήματα. Οι τρεις πρώτοι συγκαταλέγονται στους λεγόμενους «πρωτογενείς» φορείς, καθώς οι σχέσεις που αναπτύσσονται στο πλαίσιο τους χαρακτηρίζονται από αμεσότητα. Οι επαφές σ' αυτές τις ομάδες είναι προσωπικές και κυριαρχούνται από το συναίσθημα. Οι υπόλοιποι φορείς αποτελούν πλαίσιο ανάπτυξης πιο τυπικών και απρόσωπων σχέσεων και γι' αυτό το λόγο συγκαταλέγονται στους «δευτερογενείς» φορείς πολιτικής κοινωνικοποίησης (Γκίβαλος, 2005:29-33· Τερλεξής, 1975: 35-37).

Σημειώνεται, επίσης, ότι η πολιτική κοινωνικοποίηση αποτελεί μια δυναμική διαδικασία, κατά την οποία οι φορείς κοινωνικοποίησης και οι κοινωνικοποιούμενοι αλληλεπιδρούν διαρκώς μεταξύ τους, ενώ ταυτόχρονα είναι και μια διαδικασία που καθορίζεται άμεσα από το εκάστοτε ιστορικό, κοινωνικό, πολιτικό και πολιτισμικό πλαίσιο, μέσα στο οποίο πραγματοποιείται. Κατ' αυτόν τον τρόπο, η πολιτική κοινωνικοποίηση μπορεί να έχει ως κύριο σκοπό τη μεταβίβαση της πολιτικής κουλτούρας από την παλαιότερη στη νεότερη γενιά, χωρίς αυτό να σημαίνει πως ο αποκλειστικός της ρόλος είναι να συντηρεί ένα πολιτικό σύστημα, με την ευρύτερη έννοια του όρου αυτού (Μεταξάς, 1975: 20-24· Γκίβαλος, 2005: 24-25).

Συνεπώς, η διαδικασία της πολιτικής κοινωνικοποίησης μπορεί να αναπαρασταθεί με το ακόλουθο μοντέλο: **ποιός (υποκείμενα) μαθαίνει τί (πολιτικοί προσανατολισμοί), από ποιόν (φορείς), υπό ποιές περιστάσεις και με ποιά αποτελέσματα.** Η αναγνώριση του σταδίου της ζωής με τη μεγαλύτερη επίδραση στην πολιτική κοινωνικοποίηση αποτελεί πηγή συνεχούς συζήτησης. Η πολιτική κοινωνικοποίηση των

παιδιών και των εφήβων είναι το αντικείμενο της πλειοψηφίας των ερευνών. Η αρχική εστίαση στους νέους βασίστηκε σε θεωρίες που στηρίζονται σε αρχές που υποθέτουν ότι η μάθηση κατά την παιδική ηλικία είναι σταθερή και διαμορφώνει καθοριστικά τους πολιτικούς προσανατολισμούς κατά την ενήλικη ζωή. Οι ερευνητές θεώρησαν ότι στα αρχικά στάδια παρέχεται στο νέο άτομο ένα υπόβαθρο για την πολιτική σκέψη και δράση. Οι μελέτες δείχνουν ότι η ανάπτυξη της πολιτικής ταυτότητας αρχίζει στα προσχολικά χρόνια καθώς τα παιδιά αντιλαμβάνονται ότι ανήκουν σε μια συγκεκριμένη πόλη και ότι τελικά είναι μέρος ενός ευρύτερου έθνους. Τα παιδιά τείνουν να προσωποποιούν τη σχέση τους με την κυβέρνηση και να εξιδανικεύουν - ή το αντίθετο - τις μορφές της πολιτικής σκηνής, όπως τους αστυνομικούς και τον πρόεδρο, ο οποίος φαίνεται στα μάτια τους ως ο «ευεργέτης αρχηγός», ή το αντίθετο. Το επίπεδο της εξιδανίκευσης διαφέρει από τη μια εποχή στην άλλη: τα παιδιά σήμερα έχουν μια λιγότερο θετική άποψη για τους πολιτικούς δρώντες από ό,τι είχαν στο παρελθόν εξαιτίας της αρνητικής άποψης των γονέων και των μέσων μαζικής επικοινωνίας για τους πολιτικούς. Καθώς τα παιδιά και οι έφηβοι έχουν μεγαλύτερη επαφή με τα δημόσια πρόσωπα, γίνονται και πιο σκεπτικοί απέναντί τους. Οι νέοι άνθρωποι αναπτύσσουν στάσεις έναντι του πολιτικού συστήματος ως ένα συλλογικό υποκείμενο. Οι αρχές του πατριωτισμού ενισχύονται μέσω των τελετουργιών. Καθώς τα παιδιά ωριμάζουν, γίνονται πιο συνειδητοποιημένα για το χώρο τους στον πολιτικό κόσμο και για τις δυνατότητες πολιτικής ενασχόλησης. Μαθαίνουν να συσχετίζουν αφηρημένες έννοιες, όπως τις απαιτήσεις της δημοκρατίας και το νόμο της πλειοψηφίας, ή το δικαίωμα της ψήφου όταν φτάσουν στην κατάλληλη ηλικία.

Οι παραπάνω αρχές είναι δύσκολο να αξιολογηθούν εμπειρικά και οι βασικές αρχές τους έχουν αμφισβητηθεί (Putnam, 2000). Εναλλακτικά μοντέλα ορίζουν ότι οι γνώσεις για τα πολιτικά πράγματα που αποκτούνται πρόσφατα είναι πιο δραστικές στην πολιτική κοινωνικοποίηση, διότι είναι νωπές στη μνήμη των υποκειμένων και άρα πιο άμεσα εφαρμόσιμες στις τρέχουσες καταστάσεις της ζωής τους. Οι ερευνητές ισχυρίζονται ότι η πολιτική γίνεται πιο κατανοητή όταν οι άνθρωποι προσεγγίζουν την ενηλικίωση και μπορούν να συμμετέχουν πλήρως, ειδικά με την ψηφοφορία στις εκλογές. Ισχυρίζονται επίσης ότι οι άνθρωποι τις περισσότερες φορές είναι ευκολόπιστοι στην περίοδο εκείνη που διαρκεί από το τέλος της δευτεροβάθμιας εκπαίδευσης μέχρι στις αρχές της νεότητας τους, διότι οι πολιτικοί τους προσανατολισμοί ακόμη δεν έχουν διαμορφωθεί. Οι μεγαλύτεροι έφηβοι και οι νέοι ενήλικοι έχουν μεγαλύτερες δυνατότητες να ασχοληθούν ενεργά με την ένταξή τους σε οργανισμούς ή σε εθελοντικές οργανώσεις στην κοινότητα, με τη δυνατότητα να έχουν σημαντικότερο ρόλο στο πολιτικό σύστημα. Τα δια βίου μαθησιακά μοντέλα εξετάζουν τα στάδια και παρουσιάζουν μία πιο ολοκληρωμένη προσέγγιση στην κατανόηση της κοινωνικοποίησης.

2. Μεθοδολογία έρευνας

Για τη διερεύνηση του ερευνητικού προβλήματος θεωρήθηκε ως καταλληλότερη μέθοδος η επισκόπηση (survey) που, παρά τους περιορισμούς της, θεωρείται πλεονεκτικότερη άλλων ερευνητικών εργαλείων προκειμένου να συμμετάσχει στην έρευνα ένας μεγάλος αριθμός μαθητών δευτεροβάθμιας εκπαίδευσης από την Κεντρική Μακεδονία. Επιλέχθηκαν σχολεία του νομού Κιλκίς και του νομού Θεσσαλονίκης έτσι ώστε να φανούν οι απόψεις των μαθητών και από αστική και από ημιαστική αλλά και από επαρχιακή περιοχή.

Καταρχάς διενεργήθηκε μια δοκιμαστική έρευνα με μία τάξη λυκείου για να διαπιστωθεί η ανταπόκριση των μαθητών στο ερωτηματολόγιο και να χρονομετρηθεί η συμπλήρωσή του. Τα αποτελέσματα έδειξαν γενικά μια καλή ανταπόκριση ενώ ο χρόνος συμπλήρωσης δεν υπερέβαινε τα 25 λεπτά. Αφού εγκρίθηκε η έρευνα από το Ινστιτούτο Εκπαιδευτικής Πολιτικής και δόθηκαν οι απαραίτητες οδηγίες στάλθηκαν τα πρώτα σημειώματα στους γονείς έτσι ώστε να ενημερωθούν για την έρευνα και να δώσουν την έγκριση τους ή όχι. Πρέπει να σημειωθεί ότι το σύνολο των γονέων έδωσε την έγκριση και δεν παρουσιάστηκαν προβλήματα. Αφού επιδόθηκαν γύρω στα 1100 ερωτηματολόγια στους μαθητές των σχολείων, επιστράφηκαν 960 συμπληρωμένα τα οποία αποτελούν το τελικό δείγμα της έρευνας αυτής.

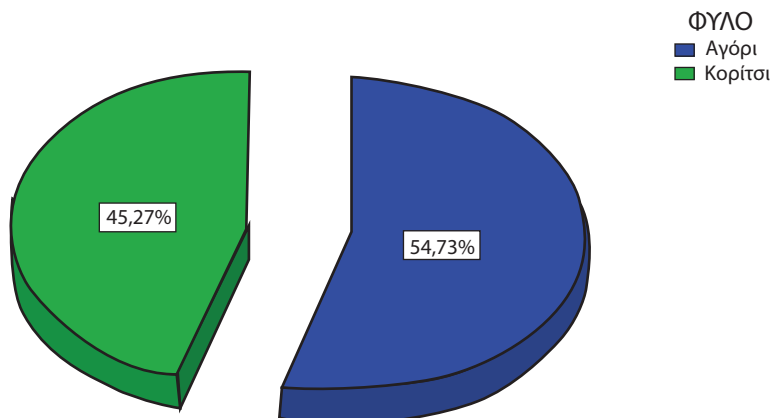
Στην έρευνα συμμετείχαν ένα γενικό λύκειο και ένα γυμνάσιο της Θεσσαλονίκης, ένα επαγγελματικό λύκειο, δύο λύκεια και ένα γυμνάσιο του νομού Κιλκίς τα οποία ανήκουν σε ημιαστική περιοχή, δεδομένου ότι ο πληθυσμός των περιοχών είναι μεγαλύτερος των δέκα χιλιάδων, και ένα λύκειο και ένα γυμνάσιο από επαρχιακές περιοχές του νομού Κιλκίς, περιοχών δηλαδή με πληθυσμό αρκετά κάτω από τις δέκα χιλιάδες. Ο ακριβής αριθμός των συμμετεχόντων μαθητών ανάλογα με την αστικότητα της περιοχής του παρουσιάζεται στο ακόλουθο πίνακα:

Πίνακας 1: Κατανομή δείγματος μαθητών ανά αστικότητα

	Συχνότητα	Ποσοστό
Αστική	236	24,6
Ημιαστική	509	53,0
Επαρχιακή	215	22,4
Σύνολο	960	100,0

Το φύλο των μαθητών που συμμετείχαν στην έρευνα παρουσιάζεται στο ακόλουθο σχήμα δείχνοντας ότι το 54,7% είναι αγόρια ενώ το 45,3% είναι κορίτσια. Πιο συγκεκριμένα:

Σχήμα 1: Το φύλο των μαθητών του δείγματος



Όσον αφορά τις ηλικίες των μαθητών, παρατηρείται μεγάλη διασπορά δεδομένου ότι στην έρευνα συμμετείχε και ένα επαγγελματικό λύκειο στο οποίο φοιτούν μαθητές μεγάλης ηλικίας. Επίσης η περιοχή δεν διαθέτει σχολείο δεύτερης ευκαιρίας. Έτσι, πολλοί ενήλικες οι οποίοι δεν ολοκλήρωσαν τις σπουδές τους, επιλέγουν το επαγγελματικό λύκειο για τη συνέχιση τους. Οι ηλικίες αναλυτικά των μαθητών του δείγματος έχουν ως εξής:

Πίνακας 2: Ηλικίες μαθητών του δείγματος

	Συχνότητα	Ποσοστό	Συσσωρευτικό ποσοστό
24 ως 50 ετών	13	1,4	1,6
23 ως 17 ετών	258	26,9	32,5
16 ως 14 ετών	430	44,8	84,2
13 και κάτω	132	13,8	100,0
Σύνολο	833	86,8	
Missing	127	13,2	
Σύνολο	960	100,0	

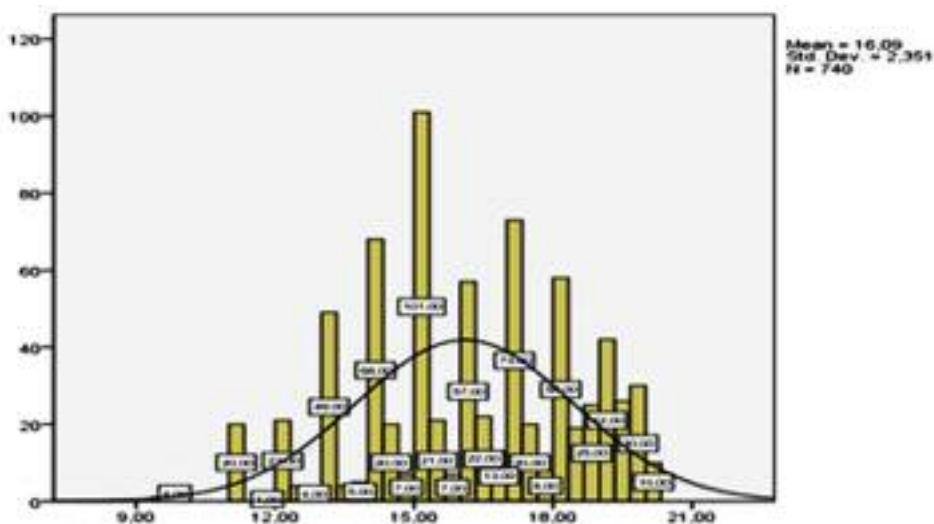
Η έρευνα αυτή αφορά τους μαθητές της δευτεροβάθμιας εκπαίδευσης. Οι κατανομές των μαθητών του δείγματος σε σχέση με τον τύπο του σχολείου και με την τάξη του καθενός φαίνεται στους ακόλουθους πίνακες:

Πίνακας 3: Τύπος σχολείων δείγματος μαθητών

	Συχνότητα	Ποσοστό
Γενικό Λύκειο	416	43,5
Γυμνάσιο	283	29,6
ΕΠΑΛ	257	26,9
Σύνολο	956	100,0
Missing	9	,4
Σύνολο	960	

Η επίδοση του κάθε μαθητή όπως αντικατοπτρίζεται στο γενικό βαθμό θα αποτελέσει σημαντική ανεξάρτητη μεταβλητή στην περαιτέρω ανάλυση. Το παρακάτω σχήμα 2 δείχνει ο μέσος όρος είναι 16,09 με τυπική απόκλιση 2,351 επί συνόλου 740 απαντήσεων. Πρέπει να σημειωθεί ότι 220 μαθητές δεν θέλησαν να απαντήσουν δηλώνοντας ότι αυτή η πληροφορία αποτελεί προσωπικό δεδομένο άσχετο κατά τη γνώμη τους με την έρευνα. Επίσης δεν ζητήθηκε από τους μαθητές της Α' Γυμνασίου ο βαθμός τους διότι είναι σε άλλη κλίμακα.

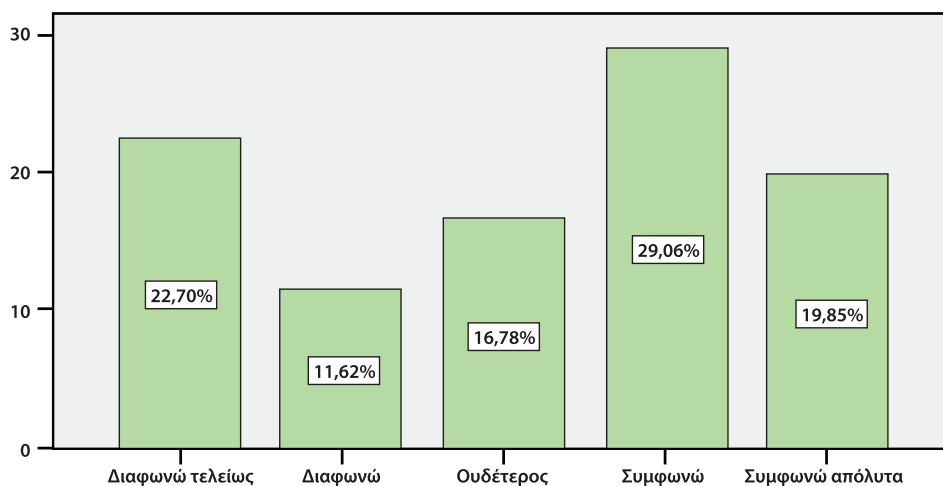
Σχήμα 2: Ο βαθμός του απολυτηρίου της προηγούμενης τάξης



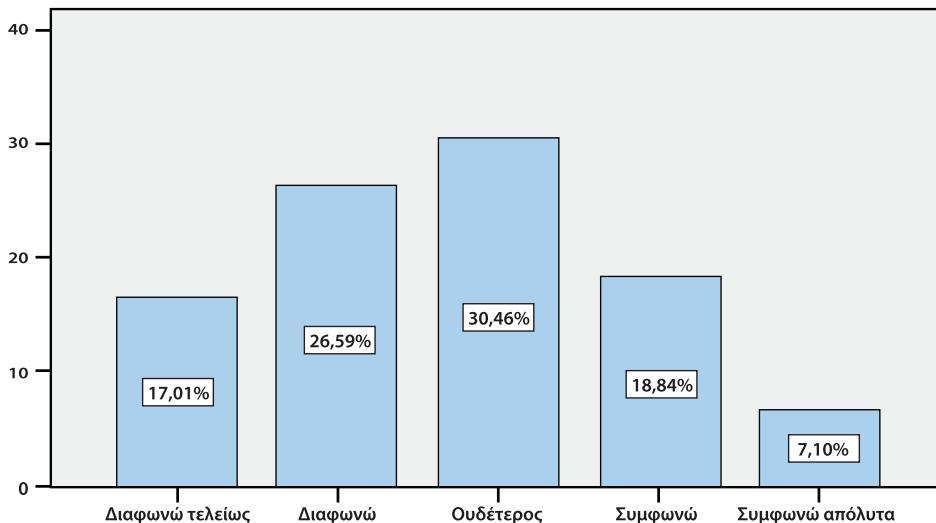
3. Παρουσίαση των αποτελεσμάτων

Όσον αφορά την πρώτη μεταβλητή ενώ η μεγάλη πλειοψηφία 48, 91% είτε συμφωνεί είτε συμφωνεί πλήρως με την ανάγκη ισονομίας σε μία χώρα, ένα σημαντικό ποσοστό της τάξης του 34,32% είτε διαφωνεί είτε διαφωνεί πλήρως. Το κριτήριο καλής προσαρμογής για αυτήν τη μεταβλητή είναι $\chi^2=77.474$, $df=4$, $p=0,000<a$. Το ίδιο ποικίλες είναι και οι απαντήσεις για τη δεύτερη μεταβλητή που αφορά την καταλληλότητα του μαθητή για τη συμμετοχή του σε πολιτικές δραστηριότητες. Μεγάλα ποσοστά της τάξης του 43,6% δεν πιστεύουν ότι είναι ώριμα να συμμετέχουν σε κάποιου είδους πολιτική δραστηριότητα συμπεριλαμβανομένης και της εμπλοκής τους στις μαθητικές κοινότητες. Το κριτήριο καλής προσαρμογής για αυτή τη μεταβλητή είναι $\chi^2=153.040$, $df=4$, $p=0,000<a$.

Σχήμα 3: Αν οι άνθρωποι είχαν ίση μεταχείριση θα είχαμε λιγότερα προβλήματα σε αυτή τη χώρα

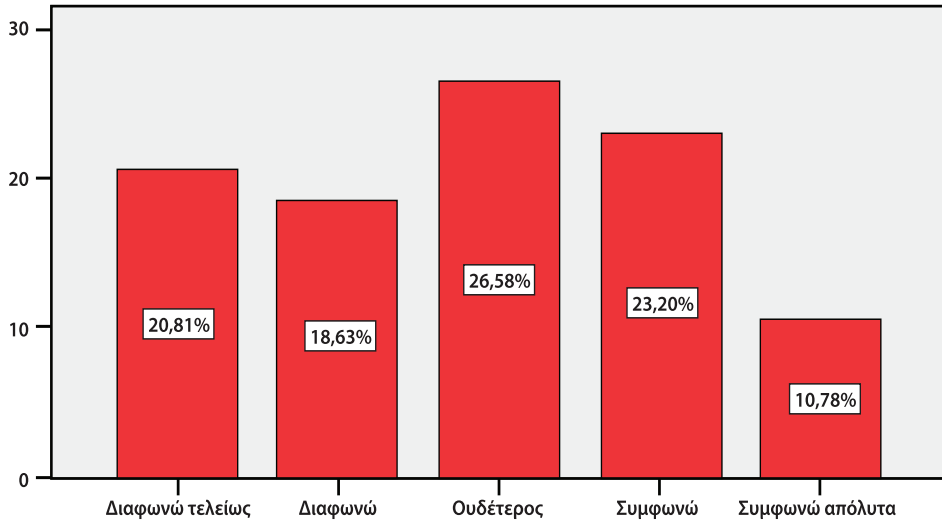


Σχήμα 4: Θεωρώ τον εαυτό μου ικανό να συμμετέχει σε πολιτικές δραστηριότητες

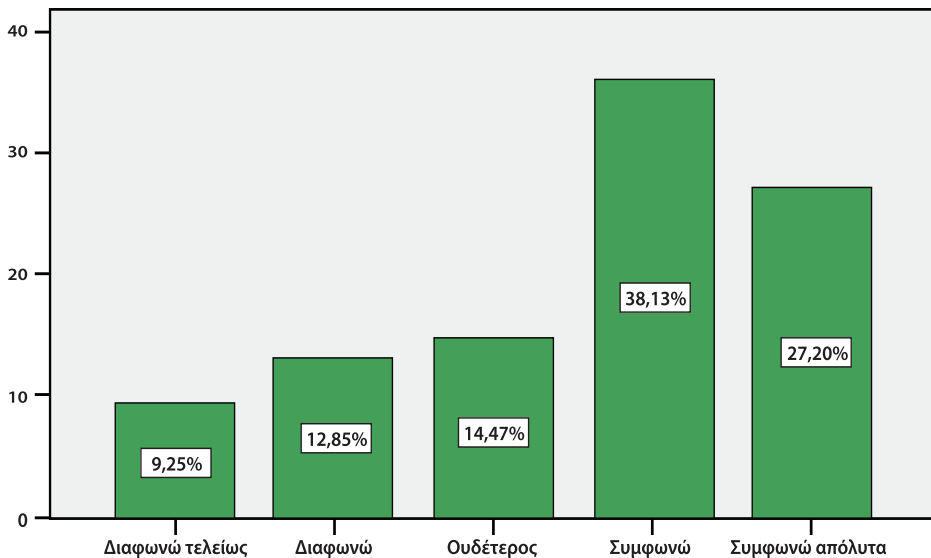


Κατακερματισμένες είναι και οι απόψεις όσον αφορά και την τρίτη μεταβλητή του δείκτη που αφορά την ευθύνη που έχει ο κάθε μαθητής για την καλύτερευση της κοινωνίας. Το 20,81% διαφωνεί πλήρως ενώ το 18,63% απλά διαφωνεί με την ανάληψη ευθύνης εκ μέρους των μαθητών, ενώ αντίθετα το 33,98% συμφωνεί ή συμφωνεί πλήρως με την ανάγκη εμπλοκής των μαθητών στην προσπάθεια βελτίωσης της κοινωνίας. Ένα μεγάλο ποσοστό 26,58% είναι ουδέτερο. Το κριτήριο καλής προσαρμογής για αυτή τη μεταβλητή είναι $\chi^2=64.723$, $df=4$, $p=0,000 < \alpha$. Σχετική με την παραπάνω μεταβλητή είναι η επόμενη, η οποία αφορά την άποψη των μαθητών για τον ορισμό του καλού πολίτη. Η συντριπτική πλειοψηφία 63,33% συμφωνεί ή συμφωνεί πλήρως με την άποψη ότι καλός πολίτης είναι κάποιος ο οποίος αναλαμβάνει ευθύνες. Η απάντηση αυτή έρχεται σε αντιπαράθεση με την προηγούμενη φανερώνοντας ότι οι μαθητές, παρόλο που θεωρούν ότι καλός πολίτης είναι αυτός που αναλαμβάνει ευθύνες, οι ίδιοι δεν είναι σε θέση να αναλάβουν ευθύνες και συνεπώς δεν θεωρούν τους εαυτούς τους καλούς πολίτες. Το κριτήριο καλής προσαρμογής της μεταβλητής αυτής είναι $\chi^2=233.334$, $df=4$, $p=0,000 < \alpha$. Οι πίνακες παρακάτω παρουσιάζουν αναλυτικά τις κατανομές.

Σχήμα 5: Είναι δική μου ευθύνη να αναλάβω δράση για να καλυτερεύσω την κατάσταση της κοινωνίας.

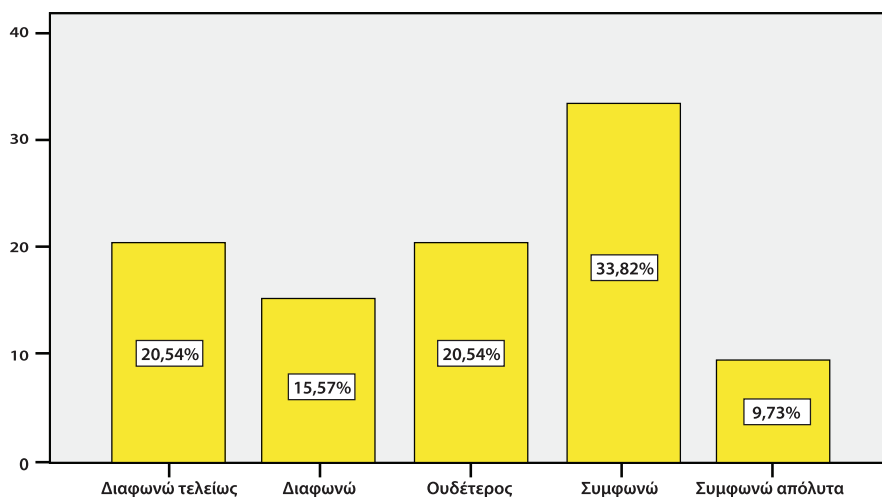


Σχήμα 6: Το να είσαι καλός πολίτης σημαίνει να έχεις ευθύνες



Τέλος, ο δείκτης ολοκληρώνεται με την άποψη που έχουν οι μαθητές για το βαθμό κατανόησης εκ μέρους τους των σημαντικών πολιτικών προβλημάτων που αντιμετωπίζει η χώρα τους. Ένα ποσοστό της τάξης του 43,35% πιστεύει ότι έχει αυτήν την ικανότητα γεγονός που δείχνει και το βαθμό ετοιμότητας τους για την ανάληψη ευθυνών. Το κριτήριο καλής προσαρμογής είναι $\chi^2=143.957$, $df=4$, $p=0,000 < \alpha$.

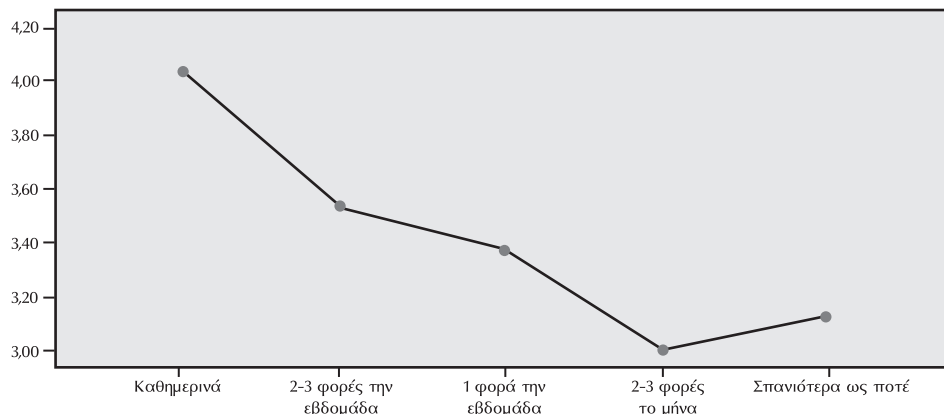
Σχήμα 7: Πιστεύω ότι έχω την ικανότητα να κατανοώ τα σημαντικά πολιτικά προβλήματα που αντιμετωπίζει η χώρα μου



Η ανάλυση κατά συστάδες έδειξε ότι και οι πέντε παραπάνω μεταβλητές μπορούν να ενσωματωθούν σε μια υπερμεταβλητή. Η ανάλυση αξιοπιστίας έδειξε ότι ο δείκτης αξιοπιστίας Cronbach's alpha της υπερμεταβλητής αυτής είναι 0,867. Στην έρευνα αυτή οι μαθητές ερωτήθηκαν για τις καθημερινές δραστηριότητες τους με στόχο τη διερεύνηση της επίδρασης τους στο βαθμό πολιτικοποίησης. Οι ερωτήσεις αφορούσαν όλο το εύρος των δραστηριοτήτων του ελεύθερου χρόνου από συναντήσεις με φίλους ως και την ενασχόληση με αθλητισμό, προσωπικό υπολογιστή, θέατρο, λογοτεχνία κ.α. Στην εργασία αυτή θα παρουσιαστούν μόνο οι συσχετίσεις που είναι στατιστικά σημαντικές για λόγους οικονομίας χώρου και ενδιαφέροντος. Χρησιμοποιήθηκε η στατιστική μέθοδος ANOVA. Η πρώτη στατιστικά σημαντική συσχέτιση ήταν αυτή του βαθμού πολιτικοποίησης και της συχνότητας συνάντησης των μαθητών με φίλους ($F=2.637$, $df=4$, $p=0,033 < \alpha$). Τα αποτελέσματα και οι έλεγχοι των μέσων όρων έδειξαν ότι οι μαθητές που συναντιούνται καθημερινά με φίλους έχουν υψηλότερο βαθμό πολιτικοποίησης. Γενικά η τάση είναι ότι οι συχνές επαφές με συνομήλικους σχετίζονται με υψηλότερη πολιτική αυτοαντίληψη συγκριτικά με τους μαθητές που σπάνια συγχρωτίζονται με άτομα της ίδιας ηλικίας. Στο παρακάτω σχήμα ο κάθετος

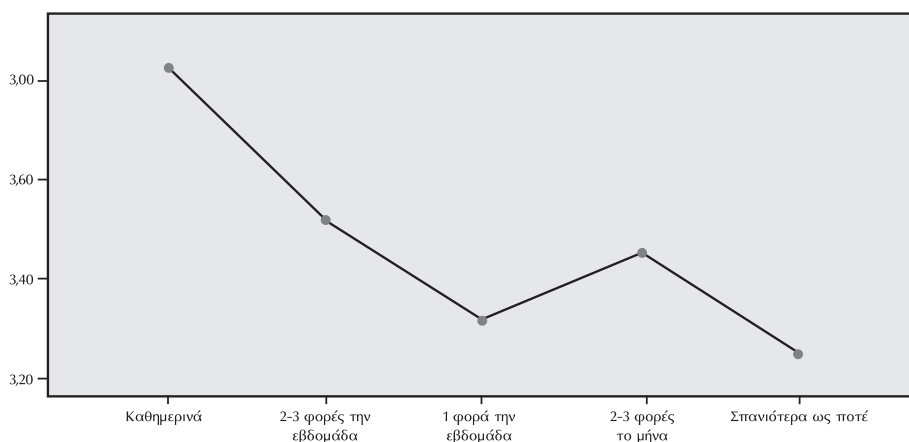
άξονας μετρά το βαθμό πολιτικοποίησης των εφήβων ενώ ο οριζόντιος τη συχνότητα συνάντησης φίλων:

Συναντώ φίλους και φίλες



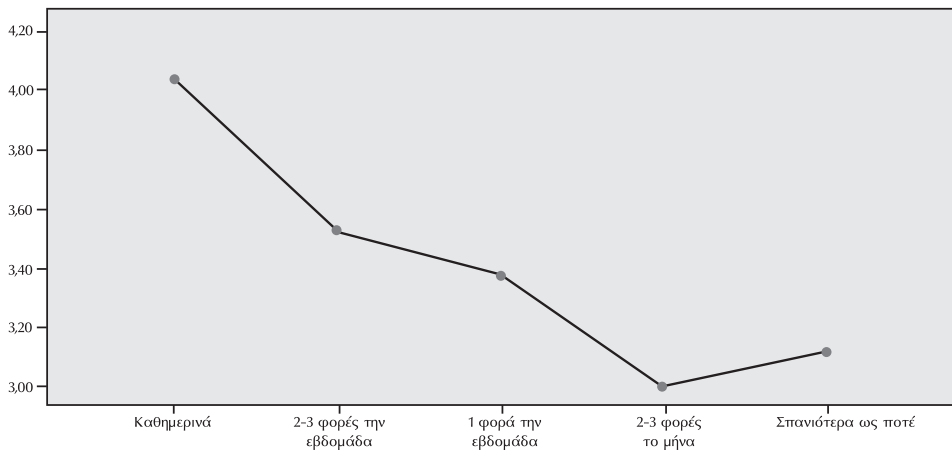
Ενδιαφέροντα συμπεράσματα θα μπορούσε κάποιος να βγάλει από τη συσχέτιση της παρακολούθησης αθλητικών θεαμάτων με φίλους και του παραπάνω δείκτη η οποία πάλι είναι στατιστικά σημαντική ($F=6.851$, $df=4$, $p=0,000 < \alpha$) για το βαθμό πολιτικοποίησης. Στη συγκεκριμένη περίπτωση παρατηρείται ότι η καθημερινή παρακολούθηση αθλητικών θεαμάτων με φίλους σχετίζεται στατιστικά σημαντικά με τα υψηλά ποσοστά πολιτικής αυτοαντίληψης η οποία μάλιστα φαίνεται ότι βρίσκεται σε αρκετά υψηλά επίπεδα. Το παρακάτω σχήμα δείχνει παραστατικά τα όσα λέχθηκαν παραπάνω:

Παρακολουθώ αθλητικά θεάματα



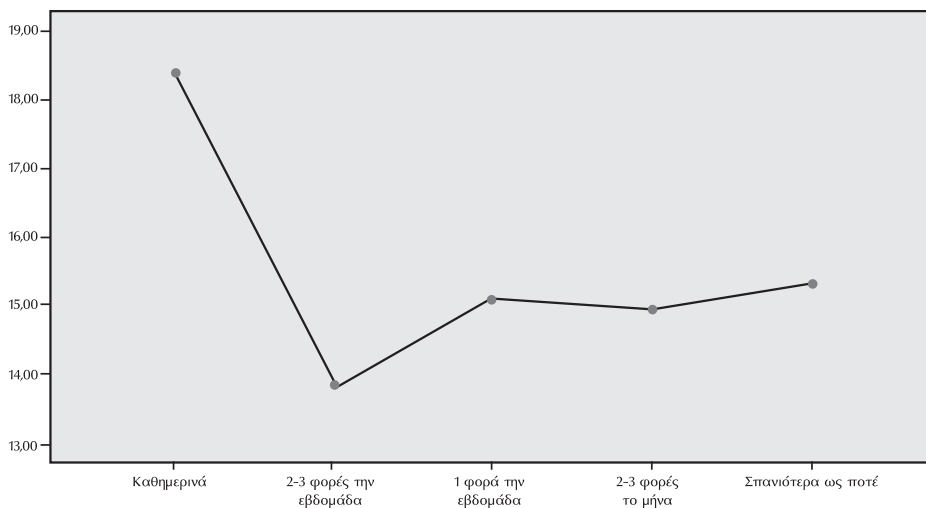
Παρόμοιο με το παραπάνω συμπέρασμα είναι και η περίπτωση της συνήθειας των μαθητών να συχνάζουν σε καφετέριες και γενικά σε νεανικούς χώρους ψυχαγωγίας (bars). Η ανάλυση έδειξε στατιστικά σημαντικά αποτελέσματα ($F=14.191$, $df=4$, $p=0,000 < \alpha$) με τους μαθητές που συχνάζουν καθημερινά σε τέτοιους χώρους να έχουν υψηλότερους δείκτες πολιτικοποίησης σε σχέση με τους συμμαθητές τους που πηγαίνουν σπανιότερα. Ο συνδυασμός των δύο παραπάνω ανεξάρτητων μεταβλητών και του βαθμού πολιτικοποίησης δείχνει ότι η εξωστρέφεια και συμμετοχή σε ομαδικές εκδηλώσεις με ομάδες συνομήλικων αυξάνει την πιθανότητα διαμόρφωσης μιας υψηλού επιπέδου πολιτικοποιημένης συμπεριφοράς. Το σχήμα παρακάτω δείχνει το τελευταίο εύρημα:

Πηγαίνω σε cafe/μπαράκια



Άλλες πιο «εσωστρεφείς» δραστηριότητες κινούνται προς την ίδια κατεύθυνση. Η μελέτη βιβλίων σχετικών με το αντικείμενο σπουδών που θέλουν να ακολουθήσουν σχετίζεται στατιστικά σημαντικά και με την πολιτική αυτοαντίληψη ($F=3.491$, $df=4$, $p=0,013 < \alpha$). Το παρακάτω σχήμα δείχνει ότι μαθητές οι οποίοι καθημερινά μελετούν βιβλία έχουν υψηλότερο δείκτη πολιτικοποίησης ($F=9.553$, $df=4$, $p=0,000 < \alpha$).

Διαβάζω βιβλία σχετικά με την επιστήμη μου



Τέλος έγινε συσχέτιση του βαθμού επίδοσης των μαθητών στην τελευταία τάξη του σχολείου και στον βαθμό της πολιτικοποίησης τους. Τα αποτελέσματα έδειξαν ότι υπάρχει στατιστικά σημαντική σχέση ανάμεσα στις δύο μεταβλητές που σημαίνει ότι όσο υψηλότερος είναι ο βαθμός και η επίδοση σε τόσο υψηλό επίπεδο είναι και η πολιτική αυτοαντίληψη.

		Ποιος ήταν ο γενικός βαθμός του απολυτηρίου σου την προηγούμενη τάξη;	Βαθμός πολιτικοποίησης
Ποιος ήταν ο γενικός βαθμός του απολυτηρίου σου την προηγούμενη τάξη ;	Pearson Correlation	1	,271**
	Sig. (2-tailed)		,000
	N	740	701
	Pearson Correlation	,271**	1
Βαθμός πολιτικοποίησης	Sig. (2-tailed)	,000	
	N	701	897

** Correlation is significant at the 0.01 level (2-tailed).

4. Συμπεράσματα

Ένας από τους σημαντικότερους κοινωνικοποιητικούς παράγοντες του νέου ανθρώπου είναι ο βαθμός εξωστρέφειας και η ύπαρξη ομάδων συνομηλίκων. Μέσω του συγχρωτισμού του παιδιού με τους συνομηλικούς του μαθαίνει να παραμερίζει τον εγωκεντρισμό του προκειμένου να αποτελέσει μέρος μιας ομάδας. Είναι με άλλα λόγια ένα πρώτο στάδιο όπου το εγώ μετατρέπεται με εμείς. Ικανοποιείται επίσης η σημαντική ανάγκη του ατόμου να αισθάνεται μέλος μιας ευρύτερης ομάδας και αποδεκτός από κάποιους άλλους πέρα από την οικογένεια του, τονώνοντας με αυτόν τον τρόπο την αίσθηση αυτοαξίας και της αυτοπεποίθησης τους. Στην έρευνα αυτή φάνηκε και η σημαντική επίδραση της ομάδας συνομηλίκων στην πολιτικοποίηση τους. Τα αποτελέσματα έδειξαν ότι οι συχνές επαφές, η κοινή παρακολούθηση αθλητικών θεαμάτων, η συχνή έξοδος αλλά και η μελέτη βιβλίων σχετικών με το αντικείμενο σπουδών τους επιδρούν θετικά στο βαθμό της πολιτικής τους αυτοαντίληψης. Οι συνομηλικοί λειτουργούν ως πρότυπα εναλλακτικών επιλογών και ποικιλίας αποφάσεων. Κάποιοι ερευνητές έχουν προχωρήσει τόσο, ώστε να υποθέσουν ότι οι συναλλαγές με τους συνομηλικούς και οι φιλίες είναι οι πιο σημαντικές σχέσεις ενός εφήβου κατά τη μετάβαση από τη παιδική ηλικία στην εφηβεία και την ενηλικίωση (Youniss, 1980). Οι Meeus και Dekonic (1995) βρήκαν ότι η ταυτότητα, όπως εκτιμήθηκε από τη μέτρηση της διερεύνησης και της δέσμευσης στα πεδία των σχέσεων, του σχολείου και της εργασίας, ήταν περισσότερο επηρεασμένη από την υποστήριξη των συνομηλίκων και ότι η γονική υποστήριξη είχε απλώς μία πρόσθετη θετική επίδραση.

Η υπόθεση του Youniss, μετριάστηκε από τη δουλειά άλλων θεωρητικών και ερευνητών που εξέτασαν τη συνδυασμένη επιρροή των γονέων και των συνομηλίκων. Οι Bosma και Kunnen (2001), υποστηρίζουν ότι οι έφηβοι συζητούν με τους συνομηλικούς και πολιτικά θέματα όπως: ποια είναι η πολιτική κατάσταση της χώρας, ποια θα έπρεπε να είναι, ποιος είναι ο πολιτικός που τους εκφράζει κ.α. Είναι περισσότερο πιθανό να στηριχθούν σε πρότυπα των συνομηλίκων, όταν αυτά αφορούν σε θέματα όπως κομματική ταύτιση, ιδεολογία, στάση απέναντι στο διαφορετικό (Rathus, 2011). Οι Meeus et al. (2002), βρήκαν ότι η υπόθεση αυτή είχε ελάχιστη εμπειρική υποστήριξη. Ανακάλυψαν μάλιστα ότι οι σχέσεις με τους γονείς και οι σχέσεις με τους συνομηλικούς συνδέονταν με διαφορετικές περιοχές/τομείς της ταυτότητας. Επίσης, συμφωνούν με τους γονείς τους σε σοβαρά ζητήματα όπως ηθικές αρχές και μελλοντικά εκπαιδευτικά και επαγγελματικά σχέδια (Rathus, 2011). Φαίνεται, λοιπόν, πως η οικογένεια και οι συνομηλικοί ασκούν επίδραση στη διαμόρφωση της ταυτότητας του νεαρού ατόμου, αλλά σε διαφορετικούς τομείς.

Την τελευταία 15ετία έχει εισαχθεί μέσα από τις προτάσεις του πρώην Π.Ι. και αργότερα του ΙΕΠ η έννοια της «διαθεματικότητας» στα Αναλυτικά Προγράμματα Δευτεροβάθμιας Εκπαίδευσης και μέσω αυτής έγινε προσπάθεια να αναδιαμορφω-

θεί το αντικείμενο και η μέθοδος των επιστημονικών γνώσεων στο σχολείο. Με τη «διαθεματικότητα» όμως συγχέονται τα αντικείμενα και οι μέθοδοι των διαφορετικών επιστημών. Το κάθε ξεχωριστό μάθημα δεν γίνεται αντικείμενο ολοκληρωμένης διδασκαλίας γιατί η ταξινόμηση και η διαίρεση των αντικειμένων δεν διέπεται από θεωρητικές και μεθοδολογικές αρχές που να εξυπηρετούν τη μάθηση και τη γνώση. Αυτές οι μεθοδολογικές αρχές είναι η γενική και ειδική γνώση, πράγμα που σημαίνει ότι το κάθε μάθημα ξεχωριστά διδάσκεται (1) με μια ιστορική εισαγωγή στο αντικείμενο, (2) με θεμελιώδεις έννοιες και αρχές της διδασκόμενης επιστήμης, (3) με διάταξη των διδακτικών ενοτήτων από το γενικό προς το ειδικό και, (4) με επεξεργασία της γενικής θεωρητικής αρχής σε σύνδεση με την ειδική ανάλυση του αντικειμένου, όπως π.χ. στα μαθηματικά η σύνδεση του θεωρήματος με την απόδειξη (Colby, Beaumont, Ehrlich & Corngold, 2007).

Θυμίζουμε δε ότι η συμπύκνωση της λογικής της «διαθεματικότητας» εκφράστηκε μέσω της κατασκευής του μαθήματος «Πολιτική Παιδεία». Στην προκειμένη περίπτωση στην Α και στη Β Λυκείου κατασκευάστηκε ένα μάθημα το οποίο αποτελεί συρραφή τριών επιστημών (Κοινωνιολογία, Πολιτική επιστήμη και Οικονομικές επιστήμες). Με τον τρόπο όμως αυτό οι μαθητές αποπροσανατολίζονται και χάνεται ουσιαστικά ο στόχος του μαθήματος που είναι η ενασχόληση και η γνωριμία με τα πολιτικά πράγματα.

Είναι καιρός το υπουργείο Παιδείας να κατανοήσει το αδιέξοδο αυτών των προτάσεων και να προσεγγίσει με επιστημονικά και μεθοδολογικά κριτήρια το περιεχόμενο των Αναλυτικών Προγραμμάτων σε συνεργασία με τους εκπαιδευτικούς φορείς.

Ο βαθμός πολιτικοποίησης είναι ένα σημαντικό θέμα κυρίως λόγω της απαξίωσης της πολιτικής η οποία οδηγεί σε φαινόμενα πολιτικής αδράνειας και απάθειας. Η συστηματική ανάλυση της επίδρασης των κοινωνικοποιητικών παραγόντων πρέπει να αποτελέσει βασική επιδίωξη των κοινωνικών ερευνών με απώτερο στόχο την ανάδειξη των αιτιών που ωθούν τους μελλοντικούς πολίτες στη διαμόρφωση των πολιτικών τους πεποιθήσεων.

Βιβλιογραφία

- Almond, G. (1970) *Political Development*, Boston, Little Brown.
- Bosma, H. A. & Kunnen, E.S. (2001) Determinants and mechanisms in ego identity development: A review and synthesis. *Developmental Review*, 21, 39-66.
- Calavita, M. (2005) *Apprehending Politics*. Albany: State University of New York Press.

- Colby, A., Beaumont, E., Ehrlich, T. & Corngold, J. (2007) *Educating for Democracy: Preparing Undergraduates for Responsible Political Engagement*, San Francisco: Jossey-Bass.
- Greenstein, F. (1970) Political Socializations. Στο Sills, D. (ed.) *International Encyclopedia of Social Sciences*, New York, Macmillan and Free Press.
- Meeus, W. & Dekovic, M. (1995) Identity development, parental and peer support in adolescence: Results of a national Dutch survey. *Adolescence*, 30, 1995, 931-944.
- Milner, H. (2002) *Civic Literacy: How Informed Citizens Make Democracy Work*. University Press of New England.
- Mussen, P. & Warren, A. (1970) *Personality and Political Participation*. Στο Sigel, R. (ed.) *Learning about Politics: a reader in political socialization*, New York, Random House, 277-293.
- Putnam, R. (2000) *Bowling alone: The collapse and revival of American community*, New York: Simon and Schuster.
- Rathus, S. A. (2011) *Childhood and Adolescence: Voyages in Development*. Wadsworth: Cengage Learning.
- Rush, M. & Althoff, P. (1971) *An Introduction to Political Sociology*. London, Nelson.
- Youniss, J. (1980) *Parents and peers in social development*. Chicago: University of Chicago Press, 1980.
- Γκίβαλος, Μ. (2005) *Πολιτική Κοινωνικοποίηση και Εκπαιδευτικό Περιβάλλον*, Αθήνα: Νήσος.
- Μεταξάς, Α. (1976) *Πολιτική κοινωνικοποίηση*. Θεσσαλονίκη, Σάκουλας.
- Παντελίδου -Μαλούτα Μ. (1991) Οι Έφηβοι της Αλλαγής: Κοινωνικοποιητικές επιδράσεις και μεταβολές στην πολιτική φυσιογνωμία των εφήβων 1982-1990, *Επιθεώρηση Κοινωνικών Ερευνών*, 80, 41-69.
- Τερλεξής, Π. (1975) *Πολιτική Κοινωνικοποίηση: Η γένεση του πολιτικού ανθρώπου*. Αθήνα: Gutenberg.