

## Επιφανειακή έρευνα στη νήσο Ντία. Προκαταρκτικές εκθέσεις των περιόδων 2010 και 2012\*

ΚΑΤΕΡΙΝΑ ΚΟΠΑΚΑ

**Η** ΝΗΣΟΣ Ντία (αρχαίο όνομα Δία) έχει σχήμα ακανόνιστα τριγωνικό, έκταση περ. 12 χλμ<sup>2</sup> (5 χλμ [Α-Δ] x 3 χλμ [Β-Ν]), μέγιστο υψόμετρο 266 μ, και πολύ πλούσια ακτογραμμή περ. 29 χλμ (Εικ. 1). Βρίσκεται στο Κρητικό πέλαγος, σε απόσταση περ. 13 χλμ (7 νμ) βορειοανατολικά του Ηρακλείου (Εικ. 2), και υπάγεται διοικητικά στην Κοινότητα Ελιάς του Δήμου Χερσονήσου – πρώην Δήμου Γουβών. Διαμορφώνει μικρό σύμπλεγμα με το νησάκι Πεταλίδι στα βορειοδυτικά και τη βραχονησίδα Παξιμάδι στα ανατολικά. Είναι σήμερα εξαιρετικά πετρώδης, έχει λίγο υπόγειο νερό, περιορισμένη θαμνώδη βλάστηση και ελάχιστα δέντρα – μεμονωμένες «άγριες» πλέον ελιές (αγριλιές/αγρουλιές), χαρουπιές και συκιές, ισχνότερους μάρτυρες περασμένων καλλιεργειών. Αποτελεί προστατευμένο βιότοπο των ευρωπαϊκών δικτύων CORINE (A00010072) και NATURA 2000 (GR4310003):<sup>1</sup> διαθέτει μερικά (στενο)ενδημικά είδη φυτών (όπως τα *Carlina diae* και *Campanula drabifolia*

\* Η επιφανειακή έρευνα στη Ντία είναι αντικείμενο Προγραμματικής Σύμβασης που καταρτίστηκε το 2010 από το Πανεπιστήμιο Κρήτης και τον τότε Δήμο Γουβών. Έχει εκπαιδευτικό και ερευνητικό χαρακτήρα και πραγματοποιείται με την επιστημονική μου ευθύνη, και με τη συνεργασία των συναδέλφων της Αρχαιολογικής Υπηρεσίας Σ. Μανδαλάκη και Μ. Μπρεδάκη. Η έρευνα του 2010 χρηματοδοτήθηκε από τον Δήμο, εκείνη του 2012 από τον Τακτικό Προϋπολογισμό του Πανεπιστημίου.

Οι προκαταρκτικές εκθέσεις για τις επιτόπιες εργασίες των δύο περιόδων συντάχθηκαν καταρχήν και έχουν υποβληθεί στο Υπουργείο Πολιτισμού. Συνθέτονται και δημοσιεύονται εμπλουτισμένες εδώ, στο πλαίσιο της θεματικής ενότητας «Εκπαιδευτικές και Ερευνητικές Δραστηριότητες των Τμημάτων» που εγκαινιάζεται στον παρόντα Τόμο 18 της *Αριάδνης*.

1 Βλ. π.χ. <[http://www.filotis.itia.ntua.gr/biotopes/?sort=site\\_code&dir=asc](http://www.filotis.itia.ntua.gr/biotopes/?sort=site_code&dir=asc)>, <<http://www.minenv.gr/1/12/121/12103/viotopoi/g4310003.html>>, <[http://www.ekby.gr/ekby/el/EKBY\\_PP\\_el.html](http://www.ekby.gr/ekby/el/EKBY_PP_el.html)>.

creutzburgii) και ζώων (κυρίως του αγριοκουνελιού *Oryctolagus cuniculus cnoissius* και της σάυρας *Podarcis erhardii schieberi*)· είναι σταθμός αποδημητικών πουλιών και πολύ σημαντικό ενδιαίτημα του γερακιού *Falco eleonorae* (μαυροπετρίτη) στο Αιγαίο και την Ανατολική Μεσόγειο. Στη θαλάσσια περιοχή της παρατηρούνται συχνά μεσογειακές φώκιες *Monachus monachus*.

Η Ντία είναι η δεύτερη σε μέγεθος από τις δορυφορικές νησίδες της Κρήτης, μετά τη Γαύδο, και, σε αντίθεση με αυτήν, είναι ακατοίκητη στο τελευταίο μέρος της νεότερης ιστορίας της. Ακόμη τον 20ό αιώνα χρησιμοποιήθηκε σε εποχική βάση ως βοσκότοπος από κρητικούς κτηνοτρόφους, και είναι από το 1977 ελεγχόμενη δασική και κυνηγετική περιοχή και θεσμοθετημένο καταφύγιο/εκτροφείο του κρητικού αιγάγρου (*Capra aegagrus cretica*) με στόχο τη διάσωση του είδους. Εξαιτίας όμως της επιμόλυνσης των *αγριμιών*, από το 1988 ο πληθυσμός τους έχει σχεδόν εξοντωθεί μέσα από πρόγραμμα εξαντλητικής θήρευσης του, ώστε να αντικατασταθεί δυνητικά από «καθαρόαιμα» ζώα που εκτρέφονται στο μεταξύ στη νησίδα Θωδωρού Χανίων.<sup>2</sup> Για τη φροντίδα και το κυνήγι των αιγάγρων, η Διεύθυνση Δασών Ηρακλείου έχει πραγματοποιήσει μικρά έργα υποδομής, και διατηρεί θέση μόνιμου φύλακα για το νησί.<sup>3</sup>

Παρότι η Ντία αποτελεί κηρυγμένο αρχαιολογικό χώρο από τα τέλη της δεκαετίας του 1980 (ΥΑ ΥΠΠΟ/ΑΡΧ/Α1/Φ23/5978/232/9-2-1988-ΦΕΚ87/Β/15-2-1988), τα μνημεία της παραμένουν ελάχιστα γνωστά. Στις περιορισμένες μαρτυρίες αρχαίων και περιηγητικών πηγών για το νησί προστίθενται σποραδικές αρχαιολογικές πληροφορίες, κυρίως από σύντομες αναφορές των λίγων πρωτεργατών που το επισκέφθηκαν, όπως οι Α.Ι. Evans, J.D.S. Pendlebury,<sup>4</sup> I.F. Sanders, και Σ. Αλεξίου. Α δημοσίευτα παραμένουν, εξάλλου, τα αποτελέσματα των ενάλιων διερευνήσεων στην περιοχή του το

2 Βλ. και Πλυμάκη 2001, 78-82.

3 Τα καθήκοντα αυτά διασφάλισε επί τρεις δεκαετίες, με μεγάλη αφοσίωση, ο Μ. Μαρκατάτος. Μετά τη συνταξιοδότησή του τον Δεκέμβριο του 2010, τη θέση του ανέλαβε ο Μ. Καλοκύρης.

4 Ουσιαστική υπήρξε η συμβολή του βρετανού αρχαιολόγου, που επισκέφτηκε στοχευμένα τη Ντία το 1935, στη συγκρότηση της βασικής χρονολογικής ακολούθιας των αρχαιοτήτων στο νησί (Pendlebury 1939, 45, 361, 372).

1975-76 από τον J.-Y. Cousteau και ερευνητική ομάδα στην οποία συμμετείχε ενεργά ο αρχαιολόγος Χ. Κριτζάς, που έχει εξαιρετική γνώση των υποθαλάσσιων αλλά και των χερσαίων μνημείων της Ντίας.<sup>5</sup> Η επιφανειακή έρευνα που ξεκίνησε το 2010 και βρίσκεται σε εξέλιξη στοχεύει, ακριβώς, στην πλήρωση του συγκεκριμένου κενού της επιστημονικής γνώσης. Ενός κενού εξ ορισμού σημαντικού, αφού, μεταξύ άλλων, η Ντία

- Συγκροτεί από μόνη της μια νησιωτική ενότητα (Εικ. 1), με ικανή έκταση, ενδιαφέρον ανάγλυφο των παραλίων και της ενδοχώρας, και δικά της φυσικά και ανθρωπογενή γνωρίσματα. Αξίζει επομένως, ιδίως στο πλαίσιο των σύγχρονων προτάσεων της Νησιωτικής αρχαιολογίας, να διερευνηθεί καταρχήν αυτόνομα και κατόπιν στις σχέσεις της με την Κρήτη, το υπόλοιπο Αιγαίο και τη Μεσόγειο.
- Έχει κομβική θέση και επομένως και σημασία μέσα στον χρόνο, τουλάχιστον για τα βόρεια παράλια της κεντρικής και μέρους πιθανόν της ανατολικής Κρήτης. Αποτελεί, πράγματι, ένα είδος χερσαίας προέκτασης στη θάλασσα και, μαζί, γιγάντιου φυσικού «ανεμοθραύστη» του λιμανιού του Ηρακλείου (Εικ. 2): όταν οι ισχυροί βόρειοι-βορειοδυτικοί άνεμοι εμποδίζουν τον εκεί ελλιμενισμό, οι τέσσερις προστατευμένοι νότιοι όρμοι της Ντίας – στον Άγιο Γεώργιο, την Κάππαρη, την Παναγία και την Αγρουλιά– αποτελούν ασφαλή διαχρονικά αγκυροβόλια. Το νησί βρίσκεται, εξάλλου, απέναντι σε σημαντικές αρχαίες παράλιες εγκαταστάσεις της Κρήτης – τα μινωικά επίνεια της Κνωσού στον Πόρο, τον Κατσαμπά, την Αμνισό, τις εγκαταστάσεις στο Νίρου Χάνι, τις Γούβες... Είναι, συγχρόνως, το μόνο νησί-γέφυρα (*stepping stone*) ανάμεσα στην κεντρική Κρήτη και τις Κυκλάδες και τον υπόλοιπο αιγαιακό και ελλαδικό χώρο. Επόμενοι νησιωτικοί «σταθμοί» στη βόρεια αυτή διαδρομή είναι, σε ευθεία σχεδόν γραμμή τα Χριστιανά (περ. 85 χλμ/53 νμ), λίγο βορειοανατολικά το σύμπλεγμα Θήρας και Θηρασίας, και πιο ανατολικά

---

5 Βλ. και Κριτζά 1988 (α) και (β). Στον συνάδελφο Χ. Κριτζά, πιονιέρο της αρχαιολογίας της Ντίας, οφείλω ειλικρινείς ευχαριστίες για εποικοδομητικές σχετικές συζητήσεις, δόκιμες παρατηρήσεις στο κείμενο αυτό, και για τα ανάτυπα των παραπάνω άρθρων του.

η Ανάφη (περ. 110 χλμ/68 νμ). Εύλογα, επομένως, θα μπορούσε να έχει λειτουργήσει στο παρελθόν ως ενδιάμεσος γεωπολιτισμικός τομέας ποικίλων ανθρώπων (δια)δράσεων – κατοίκησης, εκμετάλλευσης, επικοινωνίας και ανταλλαγής.

- Ως μικρονησιωτικός τόπος, η Ντία είναι εύθραυστη και ευάλωτη, με βιοκοινωνικούς και βιοπολιτισμικούς όρους, σε φυσικούς παράγοντες όπως τα έντονα καιρικά και γεωλογικά φαινόμενα – διαβρώσεις, καταπτώσεις, μια δραματική απώλεια χώματος (Εικ. 4-6)– όσο και σε ανεξέλεγκτες ανθρωπογενείς δράσεις, όπως: αποψιλώσεις ευρείας κλίμακας, για καυσόξυλα στο παρελθόν και από την υπερβόσκηση στη σύγχρονη εποχή· απορρίψεις άχρηστων και ζημιογόνων υλικών, π.χ. πλαστικών, ιδίως στην παράκτια νότια ζώνη· μια αυξανόμενη επισκεψιμότητα του νησιού από τουριστικά και άλλα σκάφη, σε ανακολουθία με τις ελλειπέστατες, ευτελείς και φθαρμένες υποδομές του και την εμφανή απουσία όποιας κεντρικής βούλησης για τη συντήρηση και προσαρμογή τους στις σημερινές αναπτυξιακές ανάγκες.

Η εικόνα προχωρημένης εγκατάλειψης που υποδέχεται τον επισκέπτη εντυπωσιάζει αρνητικά και εκπλήσσει για αυτό το νησιωτικό «προάστιο-θέρετρο» της πόλης του Ηρακλείου στις αρχές της 3ης χιλιετίας μ.Χ. Μερικές έξεργες αρνητικές συνέπειες της κατάστασης των πραγμάτων στη Ντία είναι: η καταστροφή αρχαιοτήτων, όπως η διάλυση με μπουλντόζα των θεμελίων μεγάλου παράκτιου κτηρίου της Μινωικής περιόδου στον κεντρικό μυχό του όρμου Αγίου Γεωργίου και η μερική επικάλυψή του από πρόχειρες ξυλοκατασκευές της σημερινής προβλήτας (βλ. παρακάτω και Εικ. 27)· αυξημένα ποσοστά ρύπανσης, π.χ. συσσωρεύσεις σκουπιδιών ιδίως στα νότια παράλια – στον «πολυσύχναστο» Άι Γιώργη αλλά και στον «μακρινό» όρμο της Παναγίας– τις οποίες ενοούν μάλλον θαλάσσια ρεύματα που μεταφέρουν υλικά από την Κρήτη· και μια οικολογική ανισορροπία, π.χ. υπερπληθυσμοί αρουραίων και αγριοκουνελιών.

Ωστόσο, η Ντία δεν εμφανίζει ακόμη μη αναστρέψιμες βλάβες και προσφέρεται, επομένως, ως πεδίο για την ανίχνευση των μνημείων που σώζονται στην επιφάνειά της. Οι πρώτες περίοδοι της επιφανειακής έρευνας έδειξαν ότι τα μνημεία αυτά είναι πολλά και σημαντικά.

Οι επιτόπιες εργασίες της περιόδου 2010 πραγματοποιήθηκαν από δεκαπενταμελή ομάδα στα τέλη Σεπτεμβρίου και τις αρχές Οκτωβρίου, με καλό φθινοπωρινό καιρό, και διήρκεσαν δέκα μέρες. Οι μετακινήσεις προς και από το νησί έγιναν με το καΐκι “Παναγία Αλμυρίς”, της τουριστικής γραμμής από το Ηράκλειο. Η ομάδα εγκαταστάθηκε στο ύψωμα βορειοδυτικά του όρμου Κάππαρης, περί το κατάλυμα της Δασικής Υπηρεσίας («στα Φυλάκια»)<sup>6</sup>. Οι φοιτητές και φοιτήτριες, οι περισσότεροι/ες του Τμήματος Ιστορίας και Αρχαιολογίας του Παν/μίου Κρήτης, ανταπεξήλθαν με επιτυχία στις εντατικές επιστημονικές δράσεις όσο και στις απαιτητικές συνθήκες της διαβίωσης στο έρημο νησί (κατασκήνωση, καθαριότητα, διατροφή), που παραπέμπουν εν πολλοίς σε περασμένες εποχές του αρχαιολογικού πεδίου (Εικ. 3α-γ). Η τετραήμερη δεύτερη επίσκεψη πραγματοποιήθηκε στις αρχές Οκτωβρίου 2012 με το ναυλωμένο σκάφος “Ταλαξία”. Είχε δεκαμελές δυναμικό,<sup>7</sup> και ορμητήριό της τον ξενώνα της εκκλησίας της Ανάληψης στο ακρωτήριο Κορακιά.

Βασικός στόχος των δύο επισκέψεων υπήρξε η γνωριμία και εξοικείωσή μας με το φυσικό τοπίο και τα μνημεία της Ντίας, μέσα από τη συστηματική αλλά καταρχήν εκτεταμένη επιφανειακή ανίχνευση, και την καταγραφή και χαρτογράφηση όσο το δυνατόν περισσότερων,

6 Ευχαριστούμε τον ιδιοκτήτη και καπετάνιο του σκάφους κ. Α. Κόμη καθώς και τον φύλακα της Δασικής Υπηρεσίας κ. Μ. Μαρκατάτο και τη σύζυγό του, για τη βοήθειά τους που υπήρξε καταλυτική για την υλοποίηση της έρευνας. Την ομάδα του 2010 αποτέλεσαν: οι αρχαιολόγοι Μ. Βακονδίου, Ν. Καραδήμας, Γ. Φακάρου και Ε. Χρειαζομένου· οι μεταπτυχιακοί φοιτητές Μ. Βογιατζής, Ε. Θέου, Κ. Κουγιτάκη και Γ. Παππάς, και ο προπτυχιακός φοιτητής Α. Βρατσάλης. Στις εργασίες πεδίου συμμετείχαν οι αρχαιολόγοι Σ. Μανδαλάκη, συνεργάτις της έρευνας εκ μέρους της ΚΓ' Εφορείας Προϊστορικών και Κλασικών Αρχαιοτήτων, και Γ. Μοσχόβη, επιβλέπουσα από τη 13η Εφορεία Βυζαντινών Αρχαιοτήτων. Ο Α. Αλεξόπουλος, καθηγητής του Τμήματος Γεωλογίας του Παν/μίου Αθηνών, συνέβαλε αποφασιστικά στην επιτόπια εκπαιδευτική και ερευνητική διαδικασία. Ενώ, στην προετοιμασία της αποστολής και στο πεδίο σημαντική υπήρξε η συμβολή του αρχιτεχνίτη Ν. Κουτουλάκη και του τοπογράφου-μηχανικού Σ. Σπινθάκη.

7 Την ομάδα του 2012 αποτέλεσαν οι αρχαιολόγοι Μ. Κλάδου, Α. Κουκουράκη, Κ. Κουγιτάκη και Γ. Φακάρου, οι μεταπτυχιακοί φοιτητές Α. Βρατσάλης, Δ. Κοκκινάκης, Δ. Μαρκάκη και Θ. Ρούσσης, και ο τοπογράφος-μηχανικός Σ. Σπινθάκης.

διαχρονικών σχετικών ενδείξεων. Σε μια προσπάθεια ανάγνωσης, αποκωδικοποίησης και κατανόησης γενικών και ειδικών πολιτισμικών χαρακτηριστικών του νησιού, στο παρελθόν και στις μέρες μας. Στο πλαίσιο της σύνθετης αυτής διαδικασίας, οι παρατηρήσεις που ακολουθούν είναι προκαταρκτικές και ενδέχεται να μεταβληθούν από στοιχεία της μελλοντικής επιτόπιας έρευνας όσο, βέβαια, και της μελέτης του αρχαιολογικού υλικού που συλλέγεται στο πεδίο.

### Γεωλογικό – γεωαρχαιολογικό υπόβαθρο<sup>8</sup>

Η Ντία δομείται γεωλογικά σχεδόν εξ ολοκλήρου από ανθρακικά πετρώματα, από τη διάλυση των οποίων προέρχονται εν πολλοίς τα κοκκινοχώματα που τη χαρακτηρίζουν (Εικ. 4, 10). Επικρατούν δολομιτικοί σχηματισμοί διαφορετικής προέλευσης και υφής, ασβεστόλιθοι, κάποτε τόσο ανακρυσταλλωμένοι που θυμίζουν μάρμαρα, και δολομιτικά και ασβεστολιθικά λατυποπαγή, με ανθρακικές κυρίως αλλά και πυριτικές λατύπες (κερατόλιθους/πυριτόλιθους).

Τα ανθρακικά πετρώματα είναι συνήθως καλά εστρωμένα σε ακολουθίες με πάχος έως και ανώτερο του 1,5 μ. Διακόπτονται συχνά από ρήγματα και κατακερματίζονται από συστήματα διακλάσεων, σχεδόν κατακόρυφων ή με κλίση 45°-90°. Αυτές ευνοούν, σε συνδυασμό με τις επιφάνειες στρώσης, τον εύκολο αποχωρισμό από τον μητρικό βράχο – με φυσικό τρόπο ή με ακόμη και με στοιχειώδη εργαλεία – παραλληλεπίπεδων κομματιών ποικίλων διαστάσεων (Εικ. 5-6). Στις διακλάσεις οφείλονται, επίσης, η χαλάρωση της βραχώμαζας που προκαλεί σχεδόν κατακόρυφους γκρεμνούς (ύψ. έως και 200 μ) κυρίως στην ανατολική και βορειοανατολική παράκτια ζώνη, οι καταπτώσεις βράχων, και μια υποχώρηση της ακτής προς το εσωτερικό.

Κατά μήκος των διακλάσεων διευκολύνονται και επιταχύνονται, εξάλλου, οι διαδικασίες καρστοποίησης των πετρωμάτων – μείωσης δηλαδή της επιφανειακής απορροής και διείσδυσης ύδατος. Σε τέτοιες ζώνες κυκλοφορίας του νερού και καθίζησης ανθρακικού ασβεστίου διαμορφώνονται πλούσιες φλέβες όνυχα (Εικ. 7-8)

8 Οι πληροφορίες του κεφαλαίου αυτού αντλούνται από το Α. Αλεξόπουλος, «Γεωλογικές παρατηρήσεις στη νήσο Ντία της Κρήτης. Προκαταρκτική έκθεση», Αθήνα, Δεκέμβριος 2010.

– του «φλεβωτού λίθου» των γραπτών πηγών για τη Ντία. Ενώ, στο κεντρικό-δυτικό κυρίως τμήμα του νησιού παρατηρούνται συσσωρευμένες λατυποπαγών πυριτόλιθων, συνήθως μαύρου και σπανιότερα καστανού και φαιού χρώματος, που εξέχουν της κύριας μάζας των δολομιτικών σχηματισμών εξαιτίας της αντίστασής τους στη διάβρωση (Εικ. 9). Μερικοί πυριτόλιθοι είναι τόσο μικριτικοί που μοιάζουν με οψιανό, και έχουν αντίστοιχο με αυτόν θραυσμό.

Στο ανάγλυφο της Ντίας κυριαρχούν καμπύλες μορφολογικές εξάρσεις (Εικ. 1): από τη βόρεια και υψηλότερη Βάρδια και τα επιμήκη υψώματα Μαυρομούρι και Άσπρα Μαύρα στα ανατολικά, μέχρι τα πιο χαμηλά κεντρικά εκείνα της Μικρής και Μεγάλης Κουλτούκας, και τους δυτικούς λόφους Πλατανιά και Κορακιά. Σε ενδιάμεσες λεκάνες και πλατώματα, σε ποικίλα υψόμετρα, αναπτύσσονται ζώνες με λεπτά κοκκινοχρώματα, κατάλληλες για καλλιέργεια (Εικ. 10). Το ανατολικό κυρίως τμήμα του νησιού διατέμνουν φαράγγια, με πιο σημαντικό αυτό που απολήγει στον όρμο της Παναγίας (Εικ. 11). Κατακόρυφες διακλάσεις και η διαλυτική δράση του νερού ευνοούν τη δημιουργία σπηλαιοβαράθρων (Εικ. 12).<sup>9</sup> Δύο τέτοια εντοπίσαμε νότια και νοτιοανατολικά των Φυλακίων –από το πρώτο αντλείται υπόγειο νερό (βλ. παρακάτω)– και ένα τρίτο στο ανοδικό κεντρικό πόδι του όρμου Αγρουλιάς. Σημειώθηκε, επίσης, ποικιλία καρστικών μορφών, δακτυλογλυφές, μικρά σπήλαια (Εικ. 13) και βραχοσκεπές. Σε επιφανειακά έγκοιλα της χαμηλής βόρειας κεντρικής-δυτικής παράκτιας ζώνης, έως τον όρμο Πλατανιά, συγκεντρώνεται ικανή ποσότητα αλατιού.

Οι υδρογεωλογικές συνθήκες της Ντίας δεν διασφαλίζουν την ύπαρξη καλής ποιότητας υπόγειου ύδατος. Βασικές ανάγκες καλύπτει το νερό που αντλείται από το σπηλαιοβάραθρο που προαναφέρθηκε, συλλέγεται σε δεξαμενή και διανέμεται σε διάφορα σημεία του νησιού. Δύο πηγάδια, στον μυχώ του Αγίου Γεωργίου και στις παράκτιες αποθέσεις στον όρμο Παναγίας, έχουν περιέλθει σε αχρηστία. Υπάρχουν, επίσης, ένα ανενεργό υδρομαστευτικό έργο των μέσων περίπου του 20ού αιώνα στην κοίτη του φαραγγιού της Παναγίας (βλ.

---

9 Βλ. και Παραγκαμιάν 1992. Ευχαριστώ τον συγγραφέα για το ανάτυπο του άρθρου του.

παρακάτω) και λίγες, διάσπαρτες, μικρές ομβροδεξαμενές. Ανάλογες λύσεις για την ύδρευση του νησιού είχαν υιοθετηθεί και στο παρελθόν, όπως δείχνουν δύο κονιαμένες δεξαμενές στην παράκτια ζώνη των όρμων Αγίου Γεωργίου και Παναγίας αντίστοιχα (βλ. παρακάτω).

Πολλά πετρώματα της Ντίας προσφέρονται στη διαχρονική ανθρώπινη εκμετάλλευση – τη λατόμευση δομικών και διακοσμητικών λίθων, την παραγωγή ασβέστη, την κατασκευή εργαλείων και άλλων τεχνέργων. Οι ευνοϊκά προσανατολισμένες στρώσεις τους διευκολύνουν την απόσπαση –και τη φόρτωση και μεταφορά– (ογκο)λίθων κυρίως από τον νότιο κεντρικό και ανατολικό παράκτιο τομέα.<sup>10</sup> Καλής ποιότητας ασβεστόλιθοι θα έδιναν ασβέστη, μια παρατήρηση που συνάδει με τον εντοπισμό αρκετών αρχαίων ασβεστοκάμινων, συνήθως πολύ κοντά στη νότια ακτή (βλ. παρακάτω). Η τοπογραφία τους αυτή, και οι περιορισμένες κονιαμένες τοιχοδομίες που ανιχνεύονται μέχρι τώρα επιφανειακά στο νησί δείχνουν ότι η παραγωγή τους απευθυνόταν κυρίως στην Κρήτη. Οι συχνές φλέβες ανθρακικού ασβεστίου (όνυχα) και διάσπαρτα φυσικά αποθραυσμένα κομμάτια του κάνουν εξάλλου βέβαιη την οργανωμένη εξόρυξη του λίθου<sup>11</sup> – πρβλ. το αλάβαστρο, που χρησιμοποιήθηκε ήδη στη μινωική Κρήτη για την κατασκευή ορθοστατών, αγγείων, λύχνων κ.ά. Το ίδιο και με την εκμετάλλευση των τοπικών πηγών πυριτόλιθου, της κατεξοχήν πρώτης ύλης, μαζί με τον οψιανό, για τα προϊστορικά εργαλεία αποκρουσμένου λίθου (βλ. παρακάτω).

Με τέτοια πετρώματα, χρήσιμα έως και σχετικά πολύτιμα ανά περίοδους, το νησί θα μπορούσε να καλύπτει τις δικές του ανάγκες και να τροφοδοτεί, όποτε χρειαζόταν, την αντίστοιχη εξωτερική ζήτηση, καταρχήν, λογικά, την κρητική.

10 Την αρχική μας αυτή υπόθεση επιβεβαιώνει η πληροφορία του Κριτζά (1988α, 8) για «ένα τεράστιο αρχαίο λατομείο μαύρου ασβεστόλιθου, που είναι φυσικά κομμένος σε οριζόντιες στρώσεις ακριβώς δίπλα στη θάλασσα» στο κεντρικό τμήμα του όρμου Παναγίας – το οποίο δεν έχουμε επισκεφθεί ακόμη.

11 «Λατομείο φλεβωτού αλαβάστρου» της Μινωικής μάλλον περιόδου σημειώνεται, πράγματι, από τον Κριτζά (1988α, 8). Ενώ, «λατομεία φλεβωτού λίθου» περιλαμβάνονται στα υπό προστασία μνημεία της αρχαιολογικής κήρυξης της Ντίας, που έγινε με εισήγηση του ίδιου μελετητή.



### Αρχαιολογικό υπόβαθρο

Το εντατικό ημερήσιο πρόγραμμά μας κατά τις δύο ερευνητικές περιόδους οδήγησε στην εκτεταμένη κάλυψη, με διαφορετικούς ρυθμούς και σε διαφορετικούς βαθμούς, μεγάλου μέρους του νησιού, συνήθως με συστηματικό γραμμικό περπάτημα σε διαδρομές με αποστάσεις 10-15 μ μεταξύ των ερευνητών. Εντοπίστηκαν, έτσι, πολλές περιοχές αρχαιολογικού ενδιαφέροντος με δεκάδες (υπο-) ενότητες μνημείων (Εικ. 14-15).<sup>12</sup> Τα δεδομένα από το πεδίο καταγράφηκαν αναλυτικά, σε γενικά δελτία θέσεων και ειδικά δελτία των επιμέρους αρχιτεκτονικών καταλοίπων, με τις συντεταγμένες τους από το GPS, φωτογραφήθηκαν, και τα περισσότερα σκαριφήθηκαν. Η ομαδοποίησή τους γίνεται παράλληλα με τη μελέτη των κινητών ευρημάτων που συλλέχθηκαν στις χωρικές τους συνάφειες. Η συλλογή, ακριβώς, αρχαιολογικού υλικού υπήρξε δειγματοληπτική και όχι εξαντλητική.

Ακολουθούν μερικές συνολικές παρατηρήσεις που προκύπτουν από τη μέχρι τώρα έρευνα.<sup>13</sup>

### Αρχιτεκτονικά και οικιστικά κατάλοιπα

#### Α. Ξηρολιθικές κατασκευές

Τοιχοδομίες από ξηρολιθιά κυριαρχούν απολύτως στο αρχιτεκτονικό τοπίο της Ντίας. Είναι συνήθως από τοπικούς γκρίζους δολομίτες ποικίλων διαστάσεων, κατά κανόνα αργούς και πιο σπάνια ημίεργους ή εργαμένους, και χρειάζεται ικανή εξοικείωση με το τοπίο για να τις διακρίνει κανείς από τους βράχους στο περιβάλλον τους. Εμφανίζουν μορφολογικές/κατασκευαστικές διαφορές, στο σύνολο ή σε μέρη τους, που συναρτώνται με τη χρονολόγηση της

12 Εντελώς αδιερεύνητα παραμένουν, κυρίως, το ανατολικό/βορειοανατολικό τμήμα του νησιού (η υψηλή Βάρδια, και η πολύ απόκρημνη πλευρά μεταξύ των άκρων Απύρι, Αγκινάρα και Μάρμαρα) και επιμέρους περιοχές του νότιου κεντρικού και ανατολικού τομέα (κυρίως δυτικά του όρμου Παναγίας και ανατολικά εκείνου της Αγρουλιάς). Αρκετές διερευνημένες θέσεις χρειάζονται, εξάλλου, επανεπίσκεψη και πιο πυκνές σαρώσεις.

13 Βλ. και τις παρατηρήσεις στα Ημερολόγια των Μ. Βογιατζή, Ε. Θέου, Γ. Φακάρου και Μ. Βακονδίου (2010).

δημιουργίας ή/και των επισκευών τους, από την Προϊστορική έως πιθανότατα και την Οθωμανική περίοδο.

Στις ξηρολιθικές κατασκευές συγκαταλέγονται (Εικ. 14-16)

1. – Πυκνοί τοίχοι που συγκροτούν ένα σύνθετο σύστημα διαχρονικής οριοθέτησης ζωνών κατοίκησης και οικονομικής εκμετάλλευσης στο νησί (Εικ. 16). Διατέμνουν εκτεταμένες περιοχές προς πολλές κατευθύνσεις: συγκλίνουν, γωνιάζουν, σχηματίζουν εσοχές και εξοχές ή μοιάζουν πιο ακανόνιστα διατεταγμένοι, και έχουν ενίοτε περισσότερες από μία φάσεις κατασκευής. Μερικοί φέρουν δύο εξωτερικές σειρές από μεγάλες ως πολύ μεγάλες πέτρες και ενδιάμεσο γέμισμα από «χαλίκια». Αρκετοί έχουν μήκος έως και 100-300 και πλέον μ, πάχος 0,80-1,60 (σπάνια και πιο μεγάλο) και σώζονται σε ύψος έως 1-1,20 μ (ενίοτε και μεγαλύτερο).

Οι τοίχοι αυτοί παραπέμπουν, μάλλον, σε

- Όρια μεταξύ εκτάσεων γης (δημόσιας; ιδιωτικής;) με ορισμένες μορφές χρήσης, γεωργικής, κτηνοτροφικής, μελισσοκομικής ή άλλης – μια υπόθεση που εκπλήσσει έντονα σήμερα στο έρημο και τόσο απογυμνωμένο από χώμα περιβάλλον της Ντίας. Ανάλογα ξηρολιθικά όρια διαχωρίζουν ιδιοκτησίες σε κάποιες περιοχές της Κρήτης, π.χ. της βορειοανατολικής, και αποτελούν κανόνα σε πολλά Κυκλαδονήσια.
- Μεγάλους και μικρούς περιβόλους που εγγράφουν συνήθως, επίσης ξηρολιθικά, κτηριακά συγκροτήματα αγροτικού χαρακτήρα (βλ. παρακάτω).
- Έργα προστασίας/οχύρωσης (;) – βλ. παρακάτω.

2. – Κτηριακά συγκροτήματα (Εικ. 17-18) διάσπαρτα σε υψηλά ισόπεδα, χαμηλά ήπια πρανή και διάσελα, που οργανώνονται συνήθως στο εσωτερικό περιβόλων, ενώ στον περιβάλλοντα χώρο τους αφθονούν κατά κανόνα τοίχοι-όρια. Περιλαμβάνουν ορθογώνιες ερειπωμένες οικίες και τα προσκτίσματά τους, που μπορεί να είναι (ημι)κυκλικής ή ελλειπτικής κάτοψης. Ένα μεγάλο τέτοιο σύνολο, σε χρήση μάλλον ακόμη στον προχωρημένο 20ό αιώνα, βρίσκεται ψηλά στο πόδι μεταξύ των όρων Παναγίας και Αγρουλιάς (Εικ. 17) και ενσωματώνει κτίσματα, περιβόλους και ένα μικρό υπόγειο έγκοιλο.

Ανάλογα κτήρια ανιχνεύτηκαν στον λόφο πάνω από τον όρμο Πλατανιά (Εικ. 18), στις δύο Κουλτούκες, στο Μαυρομούρι, ψηλά στο ανατολικό πόδι του όρμου Αγρουλιάς και αλλού. Πρόκειται για διαφορετικής συνθετότητας αγροτικές εγκαταστάσεις –αγροκτήματα– που επιβεβαιώνουν μια διαχρονική και κάποτε εντατική εκμετάλλευση της υπαίθρου στη Ντία.

3. – Άλλα ξηρολιθικά μνημεία, σε πολλές περιοχές, περιλαμβάνουν κυρίως κυκλικές κατασκευές, μικρές και μεγάλες, υπόσκαφες και υπέργειες, μεμονωμένες ή σε ζεύγη – μιτάτα (Εικ. 19), πολυβολεία, ίσως και *μπροσκάδες* αγριμολόγων (;)<sup>14</sup> κ.ά. Ανιχνεύονται, επίσης, διατειχίσματα-μικρά φράγματα σε ρέματα, όπως το βόρειο εκείνο μεταξύ Μικρής και Μεγάλης Κουλτούκας.

4. – Άφθονοι λιθοσωροί (Εικ. 20) με κυκλικό ή ελλειπτικό σχήμα και ποικίλες διαστάσεις (3-8 x 2-3 μ) σχηματίζουν συνήθως συστάδες των 3, 5, 8, έως και 17-20 συσσωρεύσεων (όπως εκείνοι στις υπώρειες του υψώματος Άσπρα Μαύρα, σε διάσελο πάνω από τον όρμο Κάππαρης και αλλού). Προέρχονται εν πολλοίς από τη διάλυση ξηρολιθικών δομών και τους καθαρισμούς των χωραφιών από τις πέτρες. Αρκετοί, όμως, μοιάζουν να έχουν πιο «στέρεη» μορφή και πιο συμπαγή διάταξη, με επάλληλες σειρές από μεγάλους λίθους εξωτερικά και μικρότερους στο εσωτερικό τους, και θυμίζουν κτιστές δομές, των οποίων η σκοπιμότητα παραμένει εν πολλοίς αδιευκρίνιστη – ίσως κάποιου τύπου οριοθετήσεις, και πάλι, του χώρου (;).

Η εντυπωσιακή ενότητα των ξηρολιθικών κατασκευών, ιδίως το δίκτυο των τοίχων, αποτελεί αναμφίβολα σημαντική ιδιαιτερότητα της Ντίας, που χρειάζεται συστηματική διερεύνηση και σύγκριση με τις πληροφορίες των γραπτών πηγών για το νησί. Κεραμική και άλλα τέχνηρα δείχνουν ότι στην τελευταία τους μορφή οι πιο πολλές από αυτές λειτουργούσαν σε προχωρημένους ιστορικούς χρόνους (Β΄ Βυζαντινή, Βενετική, Οθωμανική περίοδο και 20ό αιώνα). Προηγούμενες, όμως, φάσεις και χρήσεις τους προκύπτουν,

---

14 Λιθόκτιστες κυκλικές «κρυψώνες» των κυνηγών αγριμιών όταν ενεδρεύουν το θήραμά τους (βλ. Πλυμάκη 1992, εικ. σελ. 106-7, για δύο παραδείγματα από τη Δυτική Κρήτη). Ευχαριστώ τη Μ. Κλάδου για την επισήμανση αυτή.

ενίοτε, από κατασκευαστικές διαφορές και πρωιμότερα ευρήματα – συνήθως ελληνιστικά, (υστερο)ρωμαϊκά, πρωτοβυζαντινά, ακόμη και προϊστορικά. Έτσι, ένα τέτοιο κτηριακό συγκρότημα (6,5 x 8,90 x 6 x 7,80 μ, πάχ. τοίχ. 0,70-0,80 μ) στο βορειοανατολικό επίπεδο αμέσως κάτω από την κορυφή Κουλτούκα απέδωσε μόνο Πρωτομινωική (ίσως ήδη Τελ. Νεολ.–ΠΜ Ι) και πρώιμη Μεσομινωική κεραμική. Καθαρισμοί και τομές σε ξηρολιθικά κτίσματα ενδέχεται να αποκαλύψουν μια σημαντική «στρωματογραφία» έως τις θεμελιώσεις τους.

Διάσημο προϊστορικό παράδειγμα είναι ο επιβλητικός τοίχος κυκλώπειας κατασκευής που κλείνει το βορειοδυτικό άκρο του νησιού (Εικ. 21α-γ). Επιστημάνθηκε πιθανόν ήδη από τον Evans, αναδείχθηκε όμως βιβλιογραφικά από τον Σ. Αλεξίου (Εικ. 21α)<sup>15</sup> και συσχετίστηκε από τον ίδιο με τις κυκλαδικές οχυρώσεις της Πρώιμης Εποχής του Χαλκού. Ανιχνεύεται, σήμερα, από τα κατώτερα άνδρα του δυτικού μυχού του όρμου Αγίου Γεωργίου, και διατρέχει την υπερκείμενη βραχώδη κλιτύ έως το ισόπεδο κορυφής του υψώματος Κορακιά. Έχει τις εξωτερικές πλευρές από παραλληλεπίπεδους ογκολίθους γκριζού δολομίτη (ενδεικτ. διαστ. 1,07 x 0,95 και 1,40 x 0,65 μ), με λίγες ενσωματώσεις κομματιών όνυχα, και γέμισμα από πιο μικρές τέτοιες πέτρες. Παρακολουθείται σε μήκος περ. 210 μ, έχει πάχος 2,50/2,60 μ, και σώζεται μέχρι το ύψος τεσσάρων δόμων. Εμφανίζει τρεις τουλάχιστον γωνίες/εσοχές –η ανώτερη διαμορφώνει ίσως τμήμα εισόδου προς το ανώτερο πλάτωμα– με μικρές αντίστοιχες αλλαγές κατεύθυνσης. Σε σχετικά υψηλό σημείο του διατέμνεται από αγωγό με όρθιους πλακοειδείς λίθους, που απολήγει σε μια πιθανή εξωτερική διαμόρφωση (πλάτ. 1,20-1,50 μ) στρωμένη με

15 Μετά την επίσκεψη-αυτοψία του στη Ντία το 1976, μαζί με τον τότε Επιμελητή Αρχαιοτήτων Χ. Κριτζά που του υπέδειξε το μνημείο. Βλ. Αλεξίου 1979, 54, και 1980, 19-20, πίν. 8. Βλ. και Evans 1921, 298-99.

Το μνημείο («τείχος Αλεξίου» στα Ημερολόγια μας) διερευνήσαμε: το 2010, όταν την αναλυτική περιγραφή του ανέλαβε η Σ. Μανδαλάκη, που καθάρισε και σημεία του με τον Ν. Κουτουλάκη· και το 2012, όταν και τοπογραφήθηκε από τον Σ. Σπινθάκη. Τα ελάχιστα, διαβρωμένα όστρακα στην άμεση συνάφειά του μοιάζουν προϊστορικά, ίσως της 3ης χιλιετίας.

μικρές πέτρες. Στην κορυφή Κορακιά υπάρχει διάσπαρτη κεραμική, προϊστορική και των ιστορικών χρόνων, χωρίς εμφανή αρχιτεκτονικά υπολείμματα.

Διαφορετικής μορφής, με επίσης πολύ μεγάλους αλλά πιο αποστρογγυλεμένους λίθους, που θυμίζουν τοιχοδομίες της Μεσομινωικής περιόδου στην Κρήτη, είναι οι θεμελιώσεις δύο τουλάχιστον μεγάλων κτηρίων στην παράκτια ζώνη του κεντρικού μυχού του όρμου Αγίου Γεωργίου (βλ. παραπάνω και παρακάτω).

#### Β. Άλλα σταθερά μνημεία και σύνολα

1. – Κατασκευές με συνδετικό υλικό, ενίοτε και κονιαμένες, ανιχνεύθηκαν πιο περιορισμένα στη Ντία. Πρόκειται, κυρίως, για

- Θεμέλια τοίχων (-ορίων;) και κτηρίων από ημίεργους και σπανιότερα εργαμένους λίθους. Σημειώθηκαν, μεταξύ άλλων: στο διάσελο των υψωμάτων Κορακιά και Πλατανιάς, ένας βαθύς και παχύς τοίχος (NA-BΔ) από μεγάλους όρθιους ασβεστόλιθους στις εξωτερικές πλευρές και χαλίκι και χώμα ενδιάμεσα (Εικ. 22), σε συνάφεια με αραιή κεραμική των ρωμαϊκών-βυζαντινών χρόνων· δίπλα στο αλσύλλιο του υψώματος στα Φυλάκια, υπολείμματα μεγάλου κτίσματος, με επιφανειακά όστρακα της προϊστορικής και της ιστορικής περιόδου. Ενώ, σε μερικές πλαγιές με κοκκινόχωμα, ανάλογα κτισμένοι χαμηλοί τοίχοι αντιστοιχούν σε αρχαίες αναβαθμίδες καλλιέργειας.
- Δεξαμενές, επίχριστες με υδραυλικό κονίαμα και κορασάνι, τμήματα ενός υδρευτικού δικτύου. Εντοπίστηκαν: μια υπόσκαφη δικάμαρη δεξαμενή που σώζει το ξεκίνημα θόλου, πολύ κοντά στην ακτή στις νότιες παρυφές του υψώματος στο δυτικό τμήμα του όρμου Αγίου Γεωργίου (Εικ. 23)· και μια δεύτερη, δίπλα και εν μέρει μέσα στη θάλασσα, στη βόρεια σπηλαιοδιαμόρφωση στο ανατολικό πόδι του όρμου Παναγίας (βλ. παρακάτω). Σε συνάρτηση με αυτές συλλέχθηκαν όστρακα των ιστορικών χρόνων – ανάμεσά τους, πολλά εφυαλωμένα βυζαντινά και κυρίως βενετσιάνικα.

Εδώ εντάσσεται και το υδρομαστευτικό έργο του 20ού αιώνα με διαδοχικές τσιμεντένιες δεξαμενές και ποτίστρες, στη μέση κοίτη του φαραγγιού της Παναγίας (Εικ. 24). Κατασκευάστηκε για τις ανάγκες των κοπαδιών της οικογένειας Μπαντουβά,<sup>16</sup> με καταγωγή από το Μαλεβίζι Ηρακλείου.

- Διαμορφωμένα έγκοιλα. Επίχριστες εσωτερικά και εν μέρει εξωτερικά είναι δύο διαμορφωμένες παράκτιες σπηλαιώδεις κοιλότητες στο ανατολικό πόδι του όρμου Παναγίας. Η μία (βόρεια), που έχει εν μέρει διαβρωθεί από τη θάλασσα και καταρρέυσει, έχει λίθινη επένδυση, τοίχο αντιστήριξης (Εικ. 25) και έξεργο στόμιο/οπαίο, επίσης επιστρωμένο με παχύ υδραυλικό κονίαμα. Αποτέλεσε μάλλον σε πρώιμη φάση της (βυζαντινή; βενετσιάνικη;) σπηλαιοδεξαμενή (βλ. παραπάνω). Ενώ, το οπαίο (το αρχικό στόμιο της δεξαμενής;) και η έντονα καπνισμένη οροφή της δείχνουν ότι χρησιμοποιήθηκε κατόπιν ως ενδίαίτημα-καταφύγιο, όπως συμβαίνει και σήμερα. Κονίαμα φέρει και η παρακείμενη προς νότον βραχοσκεπή, που φιλοξενεί το λιτό τέμπλο-εικονοστάσι της Παναγίας (βλ. παρακάτω).
- Ασβεστοκάμινα. Τα λίγα, ακριβώς, κονιαμένα αρχαία κτίσματα και η σημερινή απουσία βλάστησης (καύσιμης ύλης) κάνουν παράδοξη την ύπαρξη αρχαίων ασβεστοκάμινων στη Ντία. Ωστόσο, μέχρι τώρα εντοπίσαμε πέντε τέτοιες (ημι-)κυκλικές κατασκευές που εγγράφονται σε τετράπλευρες θεμελιώσεις, όλες σε απάνεμα της νότιας παράλιας ζώνης. Πρόκειται για: τρία μεγάλα καμίνια που σώζουν εν πολλοίς το υπόσκαφο τμήμα τους (ένα δίπλα στη δικάμαρη δεξαμενή του δυτικού όρμου Αγίου Γεωργίου [Εικ. 26], τα άλλα στο κεντρικό και το ανατολικό πόδι του ίδιου όρμου)· και δύο μικρότερα που διατηρούν μέρος της υπέργειας ανωδομής τους, αντίστοιχα σε μισγάγγεια του όρμου Κάππαρης, και στην απόληξη του φαραγγιού της Παναγίας. Στον εντοπισμό τους οδηγούν με ασφάλεια πυκνές επιφανειακές διασπορές καμένων πηλοκονιαμάτων από τα τοιχώματά τους και απορ-

16 Προφ. επιβεβ. από τον Μ. Μαρκατάτο.

ρίψεων κομματιών ασβεστολίθων σε διαφορετικά στάδια καύσης, που σχηματίζουν συνήθως μεγάλες συσσωρεύσεις στον περίγυρο των εγκαταστάσεων (Εικ. 23, 26). Ενώ, λιθωσφοί στις ίδιες περιοχές ενδέχεται να αποτελούν αποθέματα πρώτης ύλης για την παραγωγή ασβέστη. Οι βιοτεχνικές αυτές δομές θα πρέπει να λειτούργησαν τουλάχιστον κατά τον όψιμο και ύστερο Μεσαίωνα, για να ανταποκριθούν κυρίως σε ανάγκες της Κρήτης (βλ. και παραπάνω), και δείχνουν έμμεσα το σημαντικό ποσοστό φυτικής κάλυψης του νησιού ακόμη στο προχωρημένο ιστορικό παρελθόν του.

- Πύργος φρυκτωρίας (;). Στη νότια υψηλή κλιτύ του υψώματος του όρμου Πλατανιά, μια διαμόρφωση από επάλληλους λίθους (12 x 8,5 μ) που ενσωματώνει χαλίκια και μικρά κομμάτια πηλού και κονιάματος παραπέμπει ίσως, κατά τη Σ. Μανδαλάκη, από τη μορφή και τη θέση της, σε «σωρό» ή πύργο φρυκτωρίας. Όπως σημειώνει η συνάδελφος, η επιφανειακή κεραμεική που τη συνοδεύει είναι των ιστορικών χρόνων.

2. – Παράλιες εγκαταστάσεις περιλαμβάνουν τις μνημειακές μινωικές θεμελιώσεις κτηρίων στο κεντρικό τμήμα του όρμου Αγίου Γεωργίου, που έχουν υποστεί βλάβες στη σύγχρονη εποχή (Εικ. 27 – βλ. παραπάνω) και ανήκουν μάλλον σε λιμενική εγκατάσταση που θα εκτεινόταν και στις υπερκείμενες κλιτείες. Η πιο σημαντική, ίσως, οικιστική και βιοτεχνική ζώνη τεκμηριώνεται στον δυτικό μυχό του ίδιου όρμου και στα υψώματα πάνω από αυτόν. Εκεί, υπάρχουν: πυκνές διασπορές, έως και μέσα στη θάλασσα, οστράκων και άλλων τεχνέργων πολλών περιόδων (Εικ. 33) – των προϊστορικών και, κυρίως, των ιστορικών χρόνων (ελληνιστικά, ρωμαϊκά, βυζαντινά, ενετικά, οθωμανικά και νεότερα)· αρχαία κτίσματα που προαναφέρθηκαν (δικάμαρη δεξαμενή, καμίνι, «τείχος Αλεξίου») και υπολείμματα από ποικίλα άλλα· μια βυθισμένη λιθοκατασκευή ορατή και από την επιφάνεια (Εικ. 28 – στην ευρύτερη περιοχή του βέλους).<sup>17</sup> Όλα αυτά δείχνουν μια εντατική και διαχρονική χρήση του όρμου

17 Πρόκειται για την «τεχνητή 'ράμπα' από λιθορριπή» πιθανόν για την ανέκλυση πλοίων προς επισκευή, που επισημαίνει ο Κριτζάς (1988α, 9 και προφ. επιβεβ.).

Αγίου Γεωργίου ως βασικής πύλης εισόδου στη Ντία – όπως συμβαίνει και σήμερα. Εγκαταστάσεις υπάρχουν και σε άλλους όρμους, κυρίως σε εκείνον της Παναγίας που υπήρξε επίσης σημαντικός σταθμός-αγκυροβόλιο, σύμφωνα με περιγηγνητικές και λοιπές μαρτυρίες.

3. – Θρησκευτικά μνημεία. Η μικρή εκκλησία της Ανάληψης και τα προσκίσματά της (ξενώνας, δεξαμενή, τουαλέτα, διαμορφωμένος εξωτερικός χώρος) δεσπόζουν στη μύτη του άκρου Κορακιά που κλείνει από τα δυτικά τον όρμο Αγίου Γεωργίου (Εικ. 29). Ο ναός κτίστηκε στα τέλη της δεκαετίας του 1950, δίπλα στα ορατά θεμέλια μικρής μονόχωρης βασιλικής (Εικ. 30) και τριών μάλλον σύγχρονων της τάφων:<sup>18</sup> με πρωτοβουλία και μεγάλη προσωπική επένδυση του πρωτοπρεσβύτερου Ν.Α. Νεονάκη και συνδρομητών της ενορίας Αγίου Γεωργίου Πόρου (Ηρακλείου) όπου και υπάγεται. Κάθε χρόνο στη γιορτή της Ανάληψης, η εκκλησία και το νησί υποδέχονται πιστούς από την Κρήτη, επώνυμους και ανώνυμους. Εξάλλου, ένα μικρό υπαίθριο εικονοστάσι υπάρχει δίπλα στη σύγχρονη αποβάθρα στον κεντρικό Άι Γιώργη. Ενώ, το νεότερο σπηλαιοεκκλησάκι της Παναγίας, στον ομώνυμο όρμο (βλ. παραπάνω), υπήρξε μάλλον και αρχαίος ιερός τόπος, αφού το τοπωνύμιο «Παναγία» χαρακτηρίζει ήδη την περιοχή σε πηγές του Μεσαίωνα.

4. – Δίκτυο μονοπατιών που εξυπηρετούσαν τα αγροκτήματα και τις άλλες εγκαταστάσεις και τους τομείς οικονομικής εκμετάλλευσης. Κομμάτια τους πρωτοαναγνωρίστηκαν το 2012 πάνω από τον όρμο Αγρουλιάς και στην παράλια ζώνη του ανατολικού όρμου Αγίου Γεωργίου προς την Κάππαρη. Ενδιαφέρον είναι ότι μοιάζουν να προσαρμόζονται συχνά στις καμπύλες που δημιουργούν στο ανάγλυφο οι εμφανίσεις/φλέβες του όνυχα. Ανάλογα τμήματα μονοπατιών επιβεβαιώσαμε έκτοτε σε πολλές διαδρομές (π.χ. από τις ακτές του Άι Γιώργη: προς το ύψωμα Κορακιά κοντά στο «τείχος Αλεξίου», και προς τα φυλάκια του Δασαρχείου στα βορειοανατολικά). Σε αρχαίες χαράξεις μοιάζουν να πατούν, εξάλλου, ο σύγχρονος χωματόδρομος από την κεντρική αποβάθρα προς την Ανάληψη,

18 Νεονάκης 1990, ιδίως 19-20.



και ο λιθόστρωτος ανηφορικός δρόμος με ίδια αφετηρία προς τα βόρεια.

5. – Η μακρά διάνοιξη κατά μήκος του εσωτερικού του νησιού, ένα ερειπωμένο πρώην τουριστικό «περίπτερο», φυλάκια, κατάλυμα/ξενώνας, αποθήκες, ομβροδεξαμενές και μικρό υδροαρδευτικό δίκτυο, στέγαστρα, δύο περιφραγμένα αλσύλλια, υπαίθριοι καθιστικοί χώροι, η σημερινή κεντρική προβλήτα και άλλες κατασκευές από ξύλο, μέταλλο και μπετόν είναι τα πιο πρόσφατα στοιχεία του δομημένου χώρου στη Ντία. Προέκυψαν από επεμβάσεις του Κυνηγετικού Συλλόγου, της Δασικής Υπηρεσίας, και άλλων φορέων και ιδιωτών της Κρήτης. Βρίσκονται γενικά, όπως σημειώθηκε ήδη, σε πολύ άσχημη κατάσταση (Εικ. 31).

#### *Κινητά ευρήματα*<sup>19</sup>

Στη Ντία υπεραφθονούν οι λιθοτεχνίες αποκρουσμένου λίθου (Εικ. 32α-β). Στις περισσότερες διαδρομές συναντήσαμε και συλλέξαμε, πράγματι, μεγάλο αριθμό συχνά ακέραιων εργαλείων διαφορετικών τύπων, χρωμάτων και μεγεθών, από πυριτόλιθο αλλά κυρίως, όπως παρατηρεί ο Χ. Ματζάνας, από μηλιακό οψιανό. Πολλά κατασκευάζονταν επιτόπου όπως δείχνουν πυκνά κατάλοιπα πρωτογενούς και δευτερογενούς επεξεργασίας. Λεπίδες, ξέστρα, φολίδες, οπείς, και πυρήνες και αποκρούσματα μπορεί να συνυπάρχουν στον χώρο με ακατέργαστα κομμάτια πρώτης ύλης, κάποτε μάλιστα δίπλα σε φυσικές εμφανίσεις πυριτόλιθου σε γειτονικά τους πετρώματα. Τέτοιες διασπορές σημειώθηκαν κυρίως στο κεντρικό και δυτικό τμήμα του νησιού – πολλές στην ευρύτερη περιοχή γύρω από τα Φυλάκια, όπου αφθονούν και πυριτολιθικές συσσωματώσεις στους βράχους, όσο και σε εκτεταμένες ζώνες στο ανατολικό του κομμάτι. Οι ενδείξεις αυτές παραπέμπουν σε ένα πραγματικό νησί-εργαστήριο εργαλειοτεχνιών από τοπικά και εισηγμένα υλικά. Από την τυπολογία και τις κεραμικές τους συνάψεις μοιάζουν να χρονολογούνται, στην πλειονότητά τους, στη Νεολιθική περίοδο

---

19 Την οργάνωση της μελέτης των ευρημάτων, κυρίως της άφθονης κεραμικής, από τη Ντία έχει αναλάβει και προχωρεί υποδειγματικά η αρχαιολόγος Α. Κουκουράκη. Τις λιθοτεχνίες μελετά ο συνάδελφος ειδικός Χ. Ματζάνας.

και, κυρίως, στην Πρώιμη Εποχή του Χαλκού. Ένα ή δύο εργαλεία εγγράφονται, ίσως, σε μεσολιθικές τεχνολογίες, υπόθεση που χρειάζεται επιβεβαίωση.

Διαπιστώνονται, επίσης, πολλές και συχνά μεγάλες συγκεντρώσεις κοινής κυρίως και λεπτής κεραμικής των προϊστορικών και των ιστορικών χρόνων (Εικ. 33). Διακρίνονται κλειστά και ανοικτά αγγεία, ακόσμητα και διακοσμημένα, ιδίως αμφορείς, λεκανίδες, λοπάδες/πιάτα, κύπελλα κ.ά. Λίγα μοιάζουν, μέχρι τώρα, τα αποθηκευτικά σκεύη – εκτός από μερικά θραψανιώτικα πιθάρια, σε χρήση ως συλλεκτήρες νερού στην ύπαιθρο. Σε αγροτική εγκατάσταση στο Μαυρομούρι βρέθηκαν πολλά κομμάτια από πήλινες κυψέλες, ελληνιστικές ή/και ρωμαϊκές. Η κεραμική έχει χρονολογικό εύρος από τη Νεολιθική έως τη σημερινή εποχή, με μια καταρχήν έμφαση στην Πρώιμη Εποχή του Χαλκού, την Ελληνιστική, Ρωμαϊκή, Βυζαντινή, Ενετική και Οθωμανική περίοδο. Σε μερικές όμως θέσεις, για παράδειγμα στο ύψωμα Κουλτούκα και την ευρύτερη ζώνη του, βρέθηκαν και ελληνικά –γεωμετρικά ή/και πρώιμα αρχαϊκά, και κλασικά–όστρακα. Από τον κ. Μαρκατάτο μάς παραδόθηκαν, τέλος, μια σχεδόν ακέραιη προχοΐσκη, βυζαντινός λύχνος, και κομμάτι εφυαλωμένου αγγείου με προχοή (Εικ. 34), που προέρχονται από τη θαλάσσια περιοχή αμέσως ανατολικά της Ανάληψης.

Στα άλλα τέχνηρα από τη Ντία συγκαταλέγονται τμήματα από γυάλινα και πολύ λίγα μεταλλικά αντικείμενα, πλίνθοι και κέραμοι, δύο νομίσματα του 17ου αιώνα, μερικές τούρκικες πίπες, πολλά κομμάτια από οβίδες του Β΄ Παγκοσμίου Πολέμου... Συλλέχθηκαν, επίσης, οστά και όστρεα, σκωρίες, γεωλογικά δείγματα κ.λπ.

Όλα τα ευρήματα μεταφέρονται καταρχήν στο Μουσείο Ηρακλείου και από εκεί στην Αποθήκη της Αρχαιολογικής Υπηρεσίας στη Βιομηχανική Περιοχή. Τα χωρικά δεδομένα από την επιτόπια έρευνα έχουν αρχίσει να συντίθενται χαρτογραφικά σε ψηφιακή μορφή με τη χρήση Γεωγραφικών Συστημάτων Πληροφοριών (Εικ. 14-15).<sup>20</sup>

20 Η ψηφιοποίηση και ηλεκτρονική απεικόνιση των χαρτογραφικών δεδομένων γίνεται από τον Μ. Μανιαδάκη (GIS, 2010) και την Π. Στεφανάκη (GIS/AutoCAD, 2012).

Συμπερασματικά, οι περίοδοι 2010 και 2012 της επιφανειακής έρευνας στη Ντία υπήρξαν ιδιαίτερα (αντ)αποδοτικές. Αρχαιότητες συναντήσαμε σε όλες σχεδόν τις περιοχές που επισκεφθήκαμε. Αυτές τεκμηριώνουν μια πιο εντατική διαχρονική δραστηριότητα στο κεντρικό και ιδίως το δυτικό τμήμα του νησιού, ανάμεσα στους νότιους όρμους του Αγίου Γεωργίου –και το ακρωτήριο Κορακιά– και της Κάππαρης και τους βόρειους όρμους Πλατανιά και Κουλτούκας: με υψηλότερους δείκτες ακίνητων και κινητών μνημείων στον ευρύτερο τομέα του Άι Γιώργη. Συγκροτούν, εξάλλου, μια δυναμική χρονολογική ακολουθία που επιβεβαιώνει παλαιότερες αρχαιολογικές μαρτυρίες αλλά και εμπλουτίζει σημαντικά τις γνώσεις μας για το νησί. Ενδιαφέρουσα για τους προϊστοριολόγους είναι μια διαφανόμενη και από την κεραμική πολιτισμική έμφαση στην 3η χιλιετία, όταν αρχιτεκτονικά μνημεία, κυρίως το «τείχος Αλεξίου», και η εντατική χρήση μηλιακού οψιανού δείχνουν έναν προσανατολισμό της παραγωγής, εκτός από την Κρήτη, και στις Κυκλάδες.

Τα δεδομένα από το πεδίο θα επαληθευτούν μέσα από τη συστηματική μελέτη των κινητών ευρημάτων, και θα συμπληρωθούν μέσα από την περαιτέρω βιβλιογραφική έρευνα και, βέβαια, τη συνέχιση της επιφανειακής ανίχνευσης.

*Κατερίνα Κόπακα*  
Καθηγήτρια Προϊστορικής Αρχαιολογίας  
Πανεπιστήμιο Κρήτης  
*koraka@uoc.gr*



## ΒΙΒΛΙΟΓΡΑΦΙΚΕΣ ΠΑΡΑΠΟΜΠΕΣ

- Αλεξίου, Σ. 1979. Τείχη και ακροπόλεις στη μινωική Κρήτη (Ο μύθος της μινωικής ειρήνης). *Κρητολογία* 8: 41-56.
- \_\_\_\_\_, 1980. Προανακτορικές ακροπόλεις της Κρήτης. *Πεπραγμένα του Δ' Διεθνούς Κρητολογικού Συνεδρίου*. Αθήνα, Α1, 9-22.
- Evans, A. 1921. *The Palace of Minos at Knossos*, I. Λονδίνο: Macmillan.
- Κριτζάς, Χ. 1988α. Δία, σκιαγραφία μιας ερημονήσου. *Ναυτική Παράδοση* 1(2) (Ιαν.-Φεβρ.): 8-9.
- \_\_\_\_\_, 1988β. Υποβρύχια αρχαιολογία στην Ελλάδα. *Ναυτική Παράδοση* 1(6) (Οκτ.-Δεκ.): 10-11.
- Νεονάκης, Ν.Α. 1990. *Η νήσος Ντία και το εκκλησάκι της*. Ηράκλειο.
- Παραγκαμιάν, Κ. 1992. Βάραθρα του νησιού Δία, Ηρακλείου Κρήτης. *Δελτίο Ε.Σ.Ε.* 20: 226-30.
- Pendlebury, J.D.S. 1939. *The Archaeology of Crete: An Introduction*. Λονδίνο: Methuen.
- Πλυμάκης, Α. 2001. *Το αγρίμι της Κρήτης: Capra aegagrus cretica*. Χανιά.
- <[http://www.ekby.gr/ekby/el/EKBY\\_PP\\_el.html](http://www.ekby.gr/ekby/el/EKBY_PP_el.html)>, Μουσείο Γουλανδρή Φυσικής Ιστορίας, Ελληνικό Κέντρο Βιοτόπων-Υγροτόπων (επίσκ. 28/8/2013).
- <[http://www.filotis.itia.ntua.gr/biotopes/?sort=site\\_code&dir=asc](http://www.filotis.itia.ntua.gr/biotopes/?sort=site_code&dir=asc)>, Εθνικό Μετσόβιο Πολυτεχνείο, Τομέας Υδατικών Πόρων & Περιβάλλοντος (επίσκ. 28/8/2013).
- <<http://www.minenv.gr/1/12/121/12103/viotopoi/g4310003.html>>, Υπουργείο Περιβάλλοντος, Ενέργειας και Κλιματικής Αλλαγής (επίσκ. 28/8/2013).



ΕΙΚΟΝΕΣ



Εικ. 1 : Η νήσος Ντία (Γ.Υ.Σ. 1: 25.000)



Εικ. 2 : Η Ντία και το Ηράκλειο



Εικ. 3α-3β : Η ομάδα στο πεδίο (Κ. Κόπακα)



Εικ. 3γ : Η ομάδα μετά το πεδίο (Κ. Κόπακα)



Εικ. 4 : Οικείο πετρώδες τοπίο με υπόλειμμα λεπτής ερυθρογής (Κ. Κόπακα)



Εικ. 5 : Παραλληλεπίπεδα τεμάχια στις ανθρακικές στρώσεις (Α. Αλεξόπουλος)



Εικ. 6 : Πλακοειδείς ανθρακικές στρώσεις (Α. Αλεξόπουλος)



Εικ. 7 : Φλέβα  
όνυχα πάνω από  
τον κεντρικό  
Αι Γώργη  
(Κ. Κόπακα)



Εικ. 8 : Λεπτομέρεια εμφάνισης  
όνυχα (Α. Αλεξόπουλος)



Εικ. 9 : Εμφανίσεις πυριτόλιθου  
σε δολομιτικά λατυποπαγή  
(Α. Αλεξόπουλος)



Εικ. 10 : Ζώνες ερυθρογής (Κ. Κόπακα)





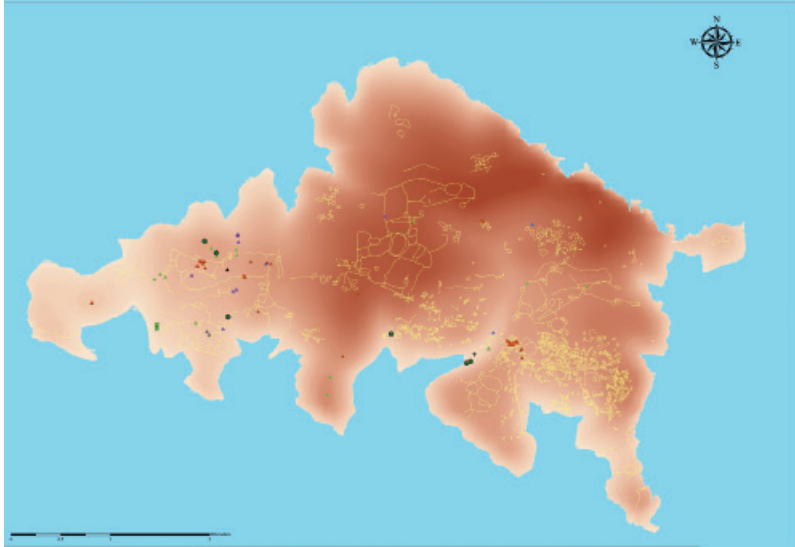
Εικ. 11 : Η είσοδος στο φαράγγι της Παναγίας (Γ. Παππάς)



Εικ. 12 : Σπηλαιοβάραθρο στην Κάππαρη (Γ. Φακάρου)



Εικ. 13 : Αβαθές παράκτιο σπήλαιο στη βόρεια-δυτική ακτή (Κ. Κόπακα)



Εικ. 14 : Ενδεικτική όδευση ξηρολιθικών τοίχων  
(GIS/υπόστρωμα Google Earth, Μ. Μανιαδάκης 2010)



Εικ. 15 : Επιφανειακές ενδείξεις 2012 (GIS/AutoCAD, Π. Στεφανάκη 2012)



Εικ. 16 : Ξηρολιθικοί τοίχοι-όρια (Κ. Κόπακα)



Εικ. 17 : Πολύχωρο ξηρολιθικό συγκρότημα (Γ. Παππάς)



Εικ. 18 : Πολύχωρο ξηρολιθικό συγκρότημα (Κ. Κόπακα)



Εικ. 19 : Μιτάτο (Κ. Κόπακα)



Εικ. 20 : Λιθωροί (Κ. Κόπακα)



Εικ. 21α : Το «τείχος Αλεξίου» το 1976 (Αλεξίου 1980, πίν. 8· όρθιος μπροστά ο Χ. Κριτζάς)



Εικ. 21β-γ : Το μνημείο το 2010 (Κ. Κόπακα)



Εικ. 22 : Βαθύς τείχος (Κ. Κόπακα)



Εικ. 23 : Δικάμαρη θολωτή δεξαμενή και απορρίψεις υπερκείμενου καμι-νιού (Γ. Μοσχόβη)



Εικ. 24 : Σύγχρονο υδρομαστευτικό έργο (Ε. Θέου)



Εικ. 25 : Επίχριστη σπηλαιοδιαμόρφωση στην Παναγία (Κ. Κόπακα)



Εικ. 26 : Ασβεστοκάμινο στον δυτικό Άγιο Γεώργιο  
(Γ. Μοσχόβη)



Εικ. 27 : Θεμέλιο παράκτιου μινωικού κτηρίου  
υπό πρόχειρη ξυλοκατασκευή (Κ. Κόπακα)



Εικ. 28 : Βυθισμένη λιθοκατασκευή στον δυτικό όρμο  
Αγίου Γεωργίου (δορυφ. εικ. Google)



Εικ. 29 : Η Ανάληψη και τα προσκτίσματά της (Κ. Κόπακα)

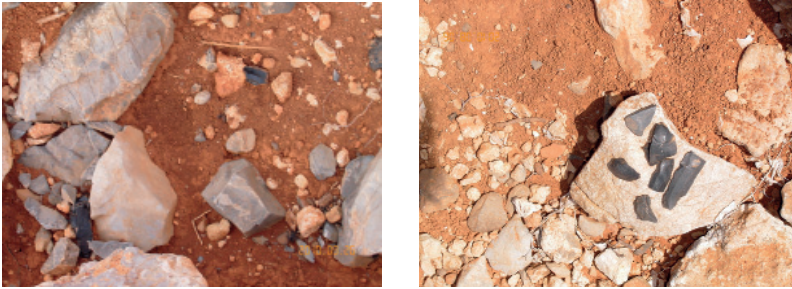


Εικ. 30 :  
Θεμέλια βασι-  
λικής μπρο-  
στά από την  
Ανάληψη  
(Κ. Κόπακα)



Εικ. 31 : Η  
σπασμένη  
σύγχρονη  
προβλήτα  
στο λιμανάκι  
του Αι Γιώργη  
(Κ. Κόπακα)





Εικ. 32α-β : Πρώτη ύλη, εργαλεία και πυρήνας από τοπικό πυριτόλιθου (Κ. Κόπακα)



Εικ. 33 : Συσσώρευση κεραμικής (Κ. Κόπακα)



Εικ. 34 : Παραδόσεις αγγείων (Κ. Κόπακα)

**Archaeological survey on the island of Dia.  
Preliminary reports of the 2010 and 2012 seasons**

**KATERINA KOPAKA**

*Abstract*

THE archaeological survey of Dia, the deserted island in the Cretan Sea off the city and harbour of Iraklion, started in 2010, following an agreement between the University of Crete and the former Municipality of Gouves (now the Chersonisos Municipality). It aims to observe and decipher general and specific cultural traits of this islandscape from prehistory to recent times, and assess its place and significance in the historical context of Crete, the Aegean, and the Mediterranean. The project has research and educational purposes and is a collaboration with two colleagues in the Archaeological Service, S. Mandalaki and M. Bredaki. The fieldwork team consists mainly of under- and postgraduate students, and even graduates of the Department of History and Archaeology of the University.

Here I present a compilation of evidence from the first two fieldwork seasons, starting with a brief account of the geological/geoarchaeological environment, and focusing on archaeological features. Among these, very characteristic are the dry stone structures that are spread widely across the island. They include: a dense, composite network of walls apparently defining and delimiting past dwellings and their plots of land exploitation; farmsteads and their annexes and enclosures; numerous piles of rough stones, usually in clusters;

and a massive defence wall, reported by S. Alexiou in the 1970s. Other architectural remains comprise: the foundation walls of buildings, at least two plastered cisterns, parts of an ancient water supply, five lime kilns and a possible watch tower. The diachronic settlement patterns that we are starting to recognise show: inhabitation both on the coast and inland, especially in the western and central parts opposite Crete – and most of all on the bay of Agios Georgios, where at least two large Minoan buildings and a long-lived harbour site have been detected; some religious monuments, notably the foundations of a small basilica next to the mid-20th century church of the Ascension; an ancient network of paths; and small recent structures that are all in an advanced state of decay.

Movable finds consist of: abundant chipped stone material in local flints and, notably, Melian obsidian, which make Dia a true prehistoric island-workshop for lithics; frequent and often rich scatters of pottery, mainly sherds of small and medium-sized vessels, plain and decorated; fragments of glass- and, seldom, metal artefacts; bricks and tiles; two coins of the 17th century; a few Turkish pipes; and much shrapnel from World War II artillery shells. They all range from Neolithic to modern times – with an emphasis on the Early Bronze Age, followed by the Hellenistic, Roman, Byzantine, Venetian and Ottoman periods.

The preliminary results of our investigation thus reveal a comprehensive chronological sequence on Dia, and confirm and complete the extremely scarce previous archaeological information. Of great interest for prehistorians is a conspicuous cultural emphasis on the 3rd millennium, when human activity appears directed to Crete but also to the Cyclades, as it is reflected in the pottery, some monuments, mainly “Alexiou’s wall”, and the intensive use of obsidian from Melos for making tools.

