

Σύγχρονες προοπτικές στην αρχαιολογική εκπαίδευση: μια πιλοτική εφαρμογή του Πανεπιστημίου Κρήτης*

ΚΑΤΕΡΙΝΑ ΚΟΠΑΚΑ

Στο πλαίσιο του Τμήματος Ιστορίας-Αρχαιολογίας του Πανεπιστημίου Κρήτης πραγματοποιήθηκε πρόσφατα εκπαιδευτικό πρόγραμμα με τίτλο «*Πανεπιστημιακή Εκπαίδευση στις Σύγχρονες Εφαρμογές Προσέγγισης των Τεχνέργων και Οικοδομημένων*» (στο εξής Π.Ε.Σ.Τ.Ο.). Όπως δηλώνει ο τίτλος του, το πρόγραμμα στόχευε στη γνωριμία και εξοικείωση των προπτυχιακών φοιτητών με νέες αρχαιολογικές και διεπιστημονικές προσεγγίσεις στην έρευνα για τα φυσικά και τα ανθρωπογενή υλικά κατάλοιπα του παρελθόντος — τους βασικούς, δηλαδή, οδηγούς της αρχαιολογικής προσπάθειας κατανόησης των περασμένων κοινωνιών.

Η αντίστοιχη πρόταση υποβλήθηκε το 1996 και εγκρίθηκε το 1998, στο πλαίσιο των Επιχειρησιακών Προγραμμάτων Εκπαίδευσης και Αρχικής Επαγγελματικής Κατάρτισης (Ε.Π.Ε.Α.Ε.Κ Ι. Ενέργεια 3.1α: Προγράμματα Σπουδών-Συγγράμματα) του Υ.Π.Ε.Π.Θ. Για περισσότερους λόγους, ο πραγματικός χρόνος υλοποίησης του προγράμματος ξεκίνησε, μόλις, το 1999. Η καταρχήν, δηλαδή, προβλεπόμενη τριετής διάρκεια του μειώθηκε περίπου κατά το ήμισυ, γεγονός που επιβάρυνε σημαντικά τους ρυθμούς των δραστηριοτήτων και, κυρίως, περιόρισε τη συμμετοχή φοιτητών σε αυτό. Την Επιτροπή Παρακολούθησης του Π.Ε.Σ.Τ.Ο. αποτέλεσαν ο Α. Καλπαξής, καθηγητής Κλασικής Αρχαιολογίας, η Σ. Παπαδάκη-Okland, καθηγήτρια Βυζαντινής Αρχαιολογίας και η Κ. Κόπακα, επίκουρη καθηγήτρια Προϊστορικής Αρχαιολογίας, που είχε την ευθύνη του σχεδιασμού και συντονισμού του¹.

* Με μορφή προφορικής ανακοίνωσης, η εργασία αυτή παρουσιάστηκε σε διημερίδα του Τμήματος Πολιτισμικής Τεχνολογίας και Επικοινωνίας του Πανεπιστημίου Αιγαίου, με θέμα «Πολιτισμός και Νέες Τεχνολογίες: Σύγχρονες προοπτικές έρευνας» (Μυτιλήνη 2000). Επιτοίχια ανακοίνωση (πόστερ) για το πρόγραμμα παρουσιάστηκε στην επετειακή έκθεση των 25 χρόνων του Πανεπιστημίου Κρήτης (Ηράκλειο-Ρέθυμνο 2002).

1. Ευχαριστούμε τη Διοίκηση του Πανεπιστημίου και τους τότε εκπροσώπους των φοιτητών του Τμήματος, για την αποφασιστική τους υποστήριξη σε «χαλεπές» καμπές του προγράμματος. Στην υλοποίησή του Π.Ε.Σ.Τ.Ο. συνέβαλαν, διακριτικά αλλά ουσιαστικά, περισσότερα άτομα και φορείς, στους οποίους

Το ουσιαστικό πλεονέκτημα του Π.Ε.Σ.Τ.Ο. υπήρξε η δυνατότητα πρόσκλησης ενός σημαντικού αριθμού εξωτερικών διδασκόντων. Στην πλειονότητά τους, οι συνεργάτες αυτοί θεραπεύουν με μεγάλη επάρκεια σχετικά ασυνήθιστες έως και «σπάνιες» στην Ελλάδα αρχαιολογικές ειδικότητες, όπως η Περιβαλλοντική και η Πειραματική Αρχαιολογία· αλλά και βοηθητικές, συγγενικές ή συμβατές με την Αρχαιολογία θεωρητικές και εφαρμοσμένες επιστήμες και επιστημονικές κατευθύνσεις, όπως η Κοινωνική Ανθρωπολογία, η Γεωλογία, η Συντήρηση, η Μουσειολογία, η Πληροφορική. Ανάλογες, περισσότερο ή λιγότερο «προηγμένες» προσεγγίσεις είναι, σήμερα, απαραίτητες στην εκπαιδευτική διαδικασία εφόσον, μεταξύ άλλων, διευρύνουν τους ορίζοντες της πανεπιστημιακής εκπαίδευσης, προωθούν την ουσιαστική διεπιστημονική συνεργασία, εμπλουτίζουν και μεταβάλλουν την οπτική της αρχαιολογικής έρευνας και, μαζί, τη γενικότερη «νοοτροπία» που τη διέπει. Τέτοια μαθήματα διδάσκονται ήδη αρκετές δεκαετίες σε πανεπιστήμια του εξωτερικού. Είναι, ωστόσο, πολύ δύσκολο να συμπεριληφθούν συνολικά και συστηματικά στους οδηγούς σπουδών των ιστορικών-αρχαιολογικών τμημάτων εξαιτίας, κυρίως, των γνωστών μεγάλων περιορισμών των ελληνικών Α.Ε.Ι. σε θέσεις διδακτικού προσωπικού. Από την εμπειρία και τη γνώση, επομένως, των εξωτερικών συνεργατών του Π.Ε.Σ.Τ.Ο. επωφλήθηκαν, ακριβώς, οι φοιτητές που πήραν μέρος σε αυτό².

Το πρόγραμμα αναπτύχθηκε στους ακόλουθους τρεις κύριους γνωστικούς άξονες³:

- A.** – Εθνοαρχαιολογία και Πειραματική Αρχαιολογία
- B.** – Περιβαλλοντική Αρχαιολογία και Συντήρηση

οφείλονται θερμές ευχαριστίες: τον χώρο για το εργαστήριο διέθεσε ο Διευθυντής της Βιβλιοθήκης, κ. Μ. Τζεκάκης, τη διαμόρφωσή του ανέλαβε η Χ. Σκεπεντζή και οι Τεχνικές Υπηρεσίες του Πανεπιστημίου, ενώ για τη συντήρησή του φροντίζει το προσωπικό της Βιβλιοθήκης. Την οικονομική και διοικητική υποστήριξη του συνολικού προγράμματος διασφάλισαν αντίστοιχα, συχνά υπερωριακά, η Μ. Πετρούλακη, εκ μέρους του Ε.Λ.Κ.Ε., και ο Χ. Στρατήγης, ο ειδικός γραμματέας του προγράμματος. Οι κκ. Ασημίδου και Μαράκης, υπεύθυνοι του 1ου ΤΕΕ Ρεθύμνου, παραχώρησαν το υπολογιστικό εργαστήριο του Ιδρύματος για τη συναφή διδασκαλία και πρακτική άσκηση των φοιτητών. Οι συνάδελφοι Α. Σαρπάκη και Μ. Φλουρής συνέβαλαν στις παραγγελίες του περιβαλλοντικού εκπαιδευτικού υλικού, ενώ η Ν. Πετράκη σε εκείνες του ηλεκτρονικού εξοπλισμού του εργαστηρίου. Οι κκ. Π. Θέμελης, Α. Καλαξής και Ν. Λιανέρης παραχώρησαν αρχαιολογικό υλικό για τις ανάγκες της έκθεσης. Όλοι οι διδάσκοντες-συνεργάτες του προγράμματος ανταποκρίθηκαν με υπευθυνότητα, πρωτοτυπία, μέθοδο, και συλλογικό πνεύμα — χαρακτηριστικά της ποιοτικής ακαδημαϊκής εκπαιδευτικής διαδικασίας. Οι φοιτητές, τέλος, συμμετείχαν με ζήλο, ευθύτητα του νου και ουσιαστική κριτική διάθεση — κατά κανόνα σε βάρος του ελεύθερου χρόνου τους: του μεσημεριανού, του σαββατοκύριακου, της αργίας...

2. Συγχρόνως, πολλοί από τους διδάσκοντες του Τμήματος είχαν την ευκαιρία να γνωρίσουν νεότερους συναδέλφους, που εργάζονται σε διαφορετικούς τομείς ή (υπο)απασχολούνται στον αρχαιολογικό κλάδο.

3. Το πρόγραμμα σχεδιάστηκε στην ευρεία προοπτική μιας συνολικότερης αρχαιολογικής εκπαίδευσης. Είχε στόχο να προσφέρει, θα λέγαμε, «μαθήματα κορμού» σε όλους τους φοιτητές του αντίστοιχου τομέα — και όχι μόνο σε εκείνους που ενδιαφέρονται ειδικά για την προϊστορική, κλασική, βυζαντινή... κατεύθυνση. Το μεγαλύτερο, ωστόσο, φοιτητικό ενδιαφέρον εκδηλώθηκε από τον χώρο της Προϊστορικής Αρχαιολογίας.

Γ. – Τεχνικές Επικοινωνίας και Πληροφόρησης — από τους Πρώιμους Γραπτούς Κώδικες, στους Ηλεκτρονικούς Υπολογιστές.

Στις συγκεκριμένες κατευθύνσεις στηρίχθηκαν οι παρακάτω ενότητες δράσεων:

- I. Εκπαιδευτικά εργαστήρια
- II. Βιβλιοθήκη-Φωτοθήκη
- III. Εκπαιδευτική Έκθεση-Γυψοθήκη
- IV. Λοιπές δράσεις-Δημοσιοποίηση.

Αναλυτικότερα, οι ενότητες αυτές οργανώθηκαν ως εξής:

I. Εκπαιδευτικά Εργαστήρια (Εικ. 1-3)

Τα εκπαιδευτικά εργαστήρια περιέλαβαν την κατεξοχήν διδακτική διαδικασία. Στο πλαίσιο των εργαστηρίων αυτών προσκλήθηκαν δεκατρείς (13) συνολικά εξωτερικοί συνεργάτες, από κατευθύνσεις με περιορισμένους ειδικούς στην Ελλάδα, οι οποίοι πραγματοποίησαν αφενός εισαγωγικές διαλέξεις και αφετέρου πρακτικές ασκήσεις⁴ στα ακόλουθα αντικείμενα:

A. Ενότητα Εθνοαρχαιολογίας και Πειραματικής Αρχαιολογίας

1. Κοινωνική Ανθρωπολογία (επιστ. υπεύθ.: Γ. Νικολακάκης, αναπληρωτής καθηγητής, Παν/μιο Αιγαίου).
2. Εθνοαρχαιολογία (επιστ. υπεύθ.: Λ. Καρίμαλη, δρ. ερευνήτρια, Ινστιτούτο Μεσογειακών Σπουδών).
3. Ανάλυση Προϊστορικών Λιθοτεχνιών (επιστ. υπεύθ.: Α. Μουνδρέα-Αγραφιώτη, δρ. ερευνήτρια).
4. Ανάλυση Νεολιθικής Κεραμικής (επιστ. υπεύθ.: Κ. Μαντέλη, δρ. ερευνήτρια).
5. Πειραματική Αρχαιολογία (επιστ. υπεύθ.: Χ. Ματζάνας, δρ. ερευνητής).

B. Ενότητα Περιβαλλοντικής Αρχαιολογίας και Συντήρησης

6. Γεωλογία και Αρχαιολογία (επιστ. υπεύθ.: Α. Αλεξόπουλος, επίκουρος καθηγητής, Παν/μιο Αθηνών).
7. Ζωοαρχαιολογία (επιστ. υπεύθ.: Δ. Μυλωνά, ερευνήτρια, Ινστιτούτο Μεσογειακών Σπουδών).
8. Τεχνικές Συντήρησης (επιστ. υπεύθ.: Ν. Πετρόκη, συντηρήτρια).

Γ. Ενότητα Τεχνικών Επικοινωνίας και Πληροφόρησης

9. Μουσειολογία (επιστ. υπεύθ.: Τ. Βακιρτζιάν, δρ. ερευνήτρια).
10. Τεχνικές γραφικής απεικόνισης/Σχέδιο (επιστ. υπεύθ.: Π. Στεφανάκη, ΚΓ' ΕΠΚΑ).

4. Σε αντιστοιχία με το διδακτικό εξάμηνο του Οδηγού Σπουδών, κάθε εργαστήριο περιέλαβε δεκατρείς (13) τριώρες διαλέξεις και πρακτικές ασκήσεις, με κατώτερο όριο παρακολούθησης τα εννέα (9) τριώρα. Οι φοιτητές είχαν την υποχρέωση εκπόνησης ατομικών εργασιών ή/και συμμετοχής σε μια από τις συλλογικότερες δράσεις του προγράμματος. Διαμορφώθηκε, έτσι, ένα εξαιρετικά πυκνό πρόγραμμα παρακολούθησεων, που αναγκαστικά «συμπιέστηκε» στις ώρες, τις ημέρες και τις αίθουσες που παρέμεναν ελεύθερες από τα κανονικά μαθήματα.

11. Τεχνικές Ιστορικής Αναπαράστασης/Μακέτες (επιστ. υπεύθ.: Σ. Χανιωτάκης, ερευνητής).
12. Πληροφορική και Αρχαιολογία (επιστ. υπεύθ.: Ι. Φαρσάρης, 1ο ΤΕΕ Ρεθύμνου).
13. Πρώιμοι αιγαιακοί γραπτοί κώδικες (επιστ. υπεύθ.: Α. Καρναβά, δρ. ερευνήτρια).

Με την οικονομική εξάλλου ενίσχυση του προγράμματος, διαμορφώθηκε και εξοπλίστηκε εργαστηριακός και εκθεσιακός χώρος, στο υπόγειο της Βιβλιοθήκης του Πανεπιστημίου Κρήτης (Εικ. 4-5). Στο εργαστήριο αυτό φιλοξενήθηκε μέρος της εκπαιδευτικής δραστηριότητας και φιλοξενείται, σε μονιμότερη βάση, η μικρή έκθεση που διοργανώθηκε στο πλαίσιο του Π.Ε.Σ.Τ.Ο. (βλ. παρακάτω, Δράση ΙΙΙ).

Σε συνέργεια με τα Εκπαιδευτικά Εργαστήρια, σχεδιάστηκαν και πραγματοποιήθηκαν από τους διδάσκοντες και τις αντίστοιχες ομάδες εργασίας των φοιτητών δύο ακόμη δράσεις:

II. Φωτοθήκη-Βιβλιοθήκη: Προμήθεια εκπαιδευτικού υλικού

Η δεύτερη αυτή δράση στόχευε στον εμπλουτισμό της ήδη σημαντικής Φωτοθήκης του Τομέα Αρχαιολογίας και Ιστορίας της Τέχνης, με την παραγωγή ή/και αναπαραγωγή ικανού αριθμού διαφανειών από την κάθε «νέα» γνωστική κατεύθυνση. Με ανάλογο τρόπο, εμπλουτίστηκε και η Βιβλιοθήκη του Πανεπιστημίου, με την παραγωγή και απόκτηση σειράς βιβλίων και βιντεοταινιών στους αντίστοιχους τομείς.

III. Εκπαιδευτική έκθεση – Γυψοθήκη

Με την καθοδήγηση των αντίστοιχων διδασκόντων και την ευθύνη της μουσειολόγου-συνεργάτιδας του προγράμματος, Τ. Βακιωτζιάν, οι φοιτητές συμμετείχαν στη δημιουργία μικρής εκπαιδευτικής έκθεσης (Εικ. 5), που φιλοξενείται στον χώρο του εργαστηρίου και περιλαμβάνει τις ακόλουθες ενότητες εκθεμάτων⁵:

1. Πρωτοελλαδικοί οψιανοί από τον Άγιο Κοσμά Αττικής (δωρεά της κ. Ρ. Ανδρεάδη και παραχώρηση του καθηγ. Π. Θέμελη στον Τομέα Αρχαιολογίας και Ιστορίας της Τέχνης)⁶.

5. Η εκπαιδευτική έκθεση και το αρχαιολογικό εργαστήριο αποτελούν πρωτόλεια ευρύτερων ανάλογων δράσεων που σχεδιάζονται, σήμερα, από το Τμήμα Ιστορίας-Αρχαιολογίας. Η έκθεση έδωσε παράλληλα τη δυνατότητα οργάνωσης ενός τμήματος από το προϊστορικό αρχαιολογικό υλικό που διέθετε αναξιοποίητο από παλιότερα ο οικείος Τομέας. Εργαστήριο και έκθεση αποτελούν, πλέον, μια σταθερή νηίδα επίσκεψης, εργασίας και πρακτικής άσκησης των φοιτητών της Προϊστορικής Αρχαιολογίας.

6. Την ομάδα των λιθοτεχνιών από οψιανό της συλλογής του Τομέα Αρχαιολογίας και Ιστορίας της Τέχνης συγκροτούν περισσότερα από 1.500 τέχνηρα που προέρχονται, κυρίως, από την εγκατάσταση της Πρώιμης Εποχής του Χαλκού στον Άγιο Κοσμά Αττικής (δευτερο ήμισυ της 3ης χιλιετίας). Τα εργαλεία είχαν καταγραφεί στο παρελθόν, στο πλαίσιο συναφούς μαθήματος της Α. Μουνδρέα-Αγραφιώτη. Για την έκθεση του Π.Ε.Σ.Τ.Ο. επιλέχθηκαν και οργανώθηκαν, από την ίδια ερευνήτρια, οψιανοί χαρακτηριστικοί

2. Νεολιθικά όστρακα και μικροαντικείμενα από τη Θεσσαλία (παραχώρηση του κ. Ν. Λιανέρη στον Τομέα Αρχαιολογίας και Ιστορίας της Τέχνης)⁷.
3. Βυζαντινά οστά ζώων από την ανασκαφή του Πανεπιστημίου Κρήτης στην Ελεύθερα Μυλοποτάμου (παραχώρηση του καθηγ. Α. Καλπαξή)⁸.
4. Παλαιολιθικές λιθοτεχνίες και εργαλεία για τη λάξευση του λίθου και για την παραγωγή φωτιάς -όλα προϊόντα πειραματικής κατασκευής.
5. Θαλάσσια απολιθώματα από την πολυεπιστημονική έρευνα του Πανεπιστημίου Κρήτης στη νήσο Γαύδο.
6. Πήλινα αντίγραφα πινακίδων και άλλων τεκμηρίων, με εγχάρακτα σημεία και επιγραφές στις τρεις πρώιμες αιγαιακές γραφές (κρητικά ιερογλυφικά, γραμμική Α, γραμμική Β).
7. Μακέτες των νησίδων που περιβάλλουν την Κρήτη, καθώς και μινωικών αρχιτεκτονικών και άλλων κατασκευών (Οικία Δα Μαλίων, και διαφορετικοί τύποι ληνών — εγκαταστάσεων της 2ης χιλιετίας π.Χ., για τη σύνθλιψη των σταφυλιών και την παραγωγή κρασιού).
8. Αφίσες (πρόστες) από τα εκπαιδευτικά εργαστήρια της Συντήρησης, των Πρώιμων Γραπτών Κωδίκων και της Εθνοαρχαιολογίας.

Στο πλαίσιο του ίδιου προγράμματος, είχε αρχικά σχεδιαστεί η οργάνωση και τακτοποίηση των εκμαγείων της Γυψοθήκης του Πανεπιστημίου, στον χώρο της Βιβλιοθήκης — όπου βρίσκονται σήμερα τα περισσότερα από αυτά. Η συγκεκριμένη δράση περιορίστηκε στην επαλήθευση και τον εντοπισμό εβδομήντα (70) περίπου αντιγράφων σημαντικών έργων τέχνης των προϊστορικών αλλά, κυρίως, των ελληνικών και ρωμαϊκών χρόνων, που αποτελούν μέρος της αρχικά μεγαλύτερης αυτής συλλογής.

Στοιχεία για τα αντικείμενα της έκθεσης και της γυψοθήκης καταγράφηκαν ή/και συγκεντρώθηκαν αντίστοιχα, σε ένα κατάλογο που φυλάσσεται στο αρχείο του Τομέα Αρχαιολογίας και Ιστορίας της Τέχνης.

IV. Λοιπές δράσεις – Δημοσιοποίηση

Στις συμπληρωματικές δράσεις του προγράμματος περιλαμβάνονται:

των διαφορετικών σταδίων της κατασκευαστικής αλυσίδας των εργαλείων.

7. Την ομάδα αυτή της συλλογής του Τομέα Αρχαιολογίας και Ιστορίας της Τέχνης συγκροτούν 100 περίπου όστρακα και μερικά μικρά ευρήματα που καταγράφηκαν από τους φοιτητές με την επίβλεψη της Κ. Μαντέλη. Για την έκθεση του Π.Ε.Σ.Τ.Ο. επιλέχθηκαν όστρακα χαρακτηριστικά των θεσσαλικών ρυθμών, από την Αρχαιότερη έως την Τελική Νεολιθική (6η-4η χιλιετία). Αντίστοιχα σχέδια εκπόνησαν οι φοιτητές Β. Ζυγούρη και Ε. Θέου, με την εποπτεία της Π. Στεφανάκη.

8. Για τις ανάγκες της έκθεσης του ΠΕΣΤΟ, από τη Δ. Μυλωνά, υπεύθυνη του μαθήματος της Ζωοαρχαιολογίας, επιλέχθηκαν οστά αιγοπροβάτων, βοοειδών, χοίρων, λαγών κ.λπ., από την ανασκαφή στη θέση Αγία Άννα, στο Πυργί της Ελεύθερας. Τα κόκαλα αυτά είναι ενδεικτικά των καθημερινών δραστηριοτήτων των ανθρώπων της βυζαντινής περιόδου.

1. Βιντεοσκοπήσεις-Φωτογραφήσεις

Για τις μελλοντικές διδακτικές ανάγκες, καθώς και για το αρχείο της φωτοθήκης και ταινιοθήκης του Τομέα και της Βιβλιοθήκης, φωτογραφήθηκαν και βιντεοσκοπήθηκαν αντιπροσωπευτικές ενότητες του προγράμματος. Από τις 15 περίπου ώρες συνολικών λήψεων, προέκυψε μικρή συνθετική ταινία 20' (επιστ. υπεύθυνος: Γ. Νικολακάκης· τεχνικός υπεύθυνος: Γ. Αλεξανδράκης, εκ μέρους της Βικελαίας Δημοτικής Βιβλιοθήκης Ηρακλείου).

2. Διαλέξεις – Ημερίδα

Διοργανώθηκαν επίσης διαλέξεις, από τους δρ. Ε. Αλούπη («Εργαστηριακά Πειράματα και Μελέτη της Αρχαίας Τεχνολογίας»), Α. Μουνδρέα-Αγραφιώτη («Πειραματική προσέγγιση προϊστορικών μουσικών οργάνων»), και Χ. Ματζάνα («Τεχνικές Λάξευσης Λίθου και Οστού. Πειραματικό άναμμα φωτιάς»). Η πορεία, τέλος, και τα αποτελέσματα του προγράμματος παρουσιάστηκαν σε επιστημονική συνάντηση-ημερίδα, που περιέλαβε σύντομες ανακοινώσεις-τοποθετήσεις των διοργανωτών, των διδασκόντων και των φοιτητών του. Στη διάρκεια της ίδιας ημερίδας, πραγματοποιήθηκαν προβολή της ταινίας και επίσκεψη-ξενάγηση στο εργαστήριο και την έκθεση.

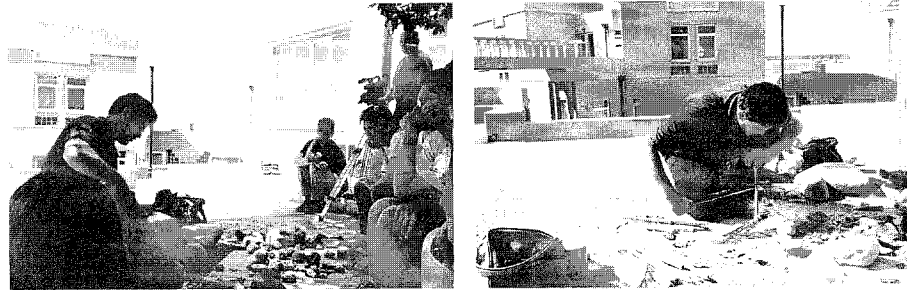
Θα μπορούσε να υποστηρίξει κανείς ότι το συγκεκριμένο πρόγραμμα λειτουργήσε ικανοποιητικά, παρόλους τους εντατικούς ρυθμούς και τη μεγάλη του χρονική συρρίκνωση και «συμπίεση» ανάμεσα στις υπόλοιπες ακαδημαϊκές υποχρεώσεις φοιτητών και διδασκόντων. Απαιτήθηκε, πράγματι, επιμονή και σημαντική επένδυση σε χρόνο και προσπάθεια από την πλευρά όλων όσων συμμετείχαν συστηματικά σε αυτό. Υπήρξαν, σίγουρα, αρκετές οργανωτικές αδυναμίες που οφείλονται, κυρίως, στην έλλειψη εμπειρίας — αφού, όπως είναι γνωστό, ο οραματισμός και ο σχεδιασμός απέχουν, συχνά, αρκετά από την ίδια τους την υλοποίηση.

Συγχρόνως, όμως, το θερμό αμφίπλευρο ενδιαφέρον εκπαιδευτών και εκπαιδευομένων για το περιεχόμενο του προγράμματος υπογραμμίζει το γεγονός ότι αυτό υπήρξε μια πρωτότυπη για τα ελληνικά δεδομένα εκπαιδευτική προσπάθεια, η οποία ανταποκρίθηκε άμεσα στην πραγματική ανάγκη ενός προσεκτικά σχεδιασμένου εμπλουτισμού της αρχαιολογικής εκπαιδευτικής διαδικασίας, εν όψει μάλιστα των σύγχρονων προβλημάτων ανεργίας, καθώς και των αυξανόμενων αναγκών στον τομέα της πολιτισμικής ανάδειξης και διαχείρισης.

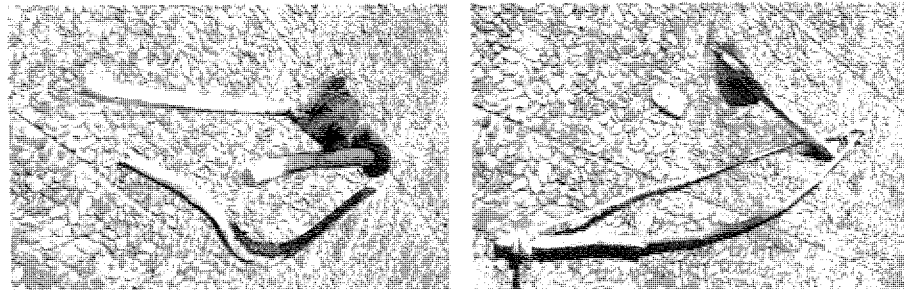
Παρόμοια προγράμματα δεν στοχεύουν, βέβαια, στην παραγωγή ειδικών –συντηρητών, αρχαιομετρών, πληροφορικών... Βοηθούν, όμως, στην ανίχνευση ατομικότερων ενδιαφερόντων, κλίσεων και δεξιοτήτων, που ενδέχεται να αποτελέσουν το έναυσμα για μια αντίστοιχη περαιτέρω κατάρτιση και εξειδίκευση των νέων αρχαιολόγων, ώστε να πλαισιωθούν, βραχυπρόθεσμα, ειδικότητες και κατευθύνσεις που, προς το παρόν, δεν θεραπεύονται επαρκώς στον κλάδο.

Η αρχική αυτή εκπαιδευτική εμπειρία συγκροτεί ένα επιπλέον εφόδιο των αποφοίτων. Συμβάλλει, προπαντός, στη διαμόρφωση ευαισθητοποιημένων αρχαιολόγων, εξοικειωμένων με τις ανάγκες και τις ελλείψεις αλλά και με τις σημερινές δυνα-

τότητες και προοπτικές στην επιστήμη τους. Έτσι προετοιμασμένοι, αποτελούν εν δυνάμει θετικούς όσο και κριτικούς «συνομιλητές» των ειδικών από τις διαφορετικές συνεργαζόμενες κατευθύνσεις, επιδρώντας ουσιαστικά στη σταδιακή διαμόρφωση μιας ποιοτικής, διεπιστημονικής προσέγγισης των μαρτύρων του παρελθόντος. Μιας προσέγγισης που αφενός θα είναι σε θέση να διασφαλίσει τα παραδοσιακότερα αρχαιολογικά «εργαλεία», παραμένοντας αφετέρου ανοικτή σε καινούργιες θεωρητικές και εφαρμοσμένες επιστημονικές «εργαλειοθήκες».

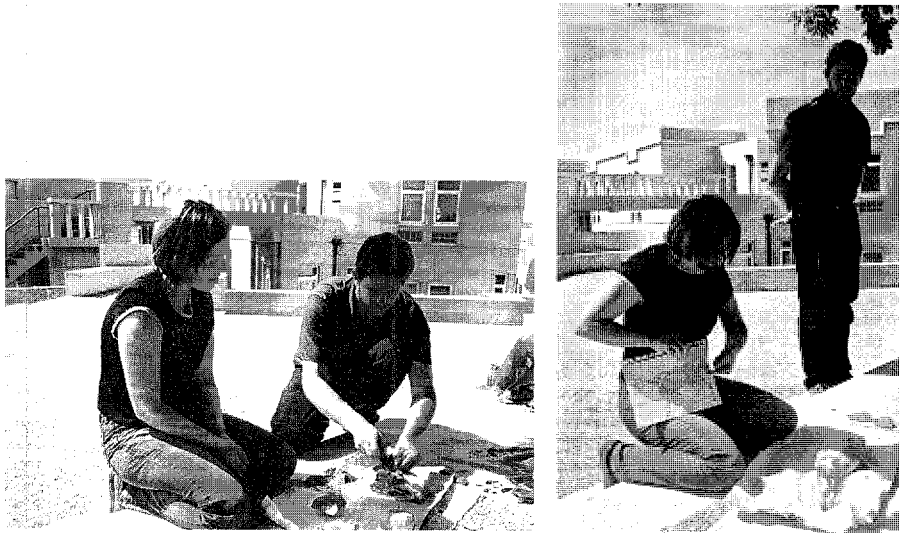


α-β. Πειραματική κατασκευή παλαιολιθικών λίθινων και οστέινων εργαλείων

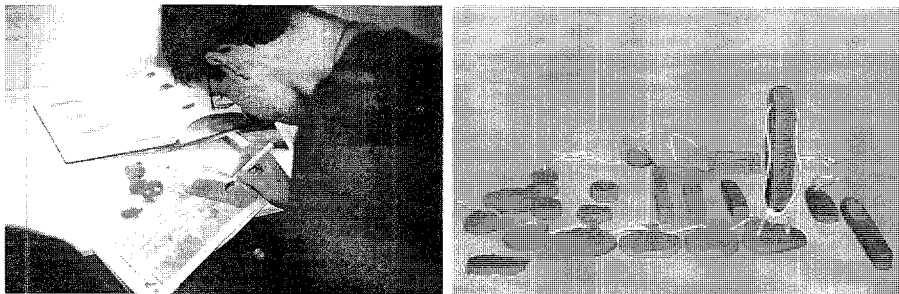


γ-δ. Πειραματικά εργαλεία για τη λάξευση προϊστορικών λίθινων και οστέινων εργαλειοτεχνιών και για την παραγωγή φωτιάς

Εικ. 1. Εργαστήριο Πειραματικής Αρχαιολογίας



Εικ. 2α-β. Εργαστήρια Πειραματικής Αρχαιολογίας και Ζωοαρχαιολογίας.
Κατατεμαχισμός κρέατος με πειραματικά πυριτολιθικά εργαλεία.



Εικ. 3. Εργαστήριο Πρώιμων Γραπτών Κωδικων
α. Κατασκευή πινακίδων στις αιγαιακές γραφές
β. Αντίγραφα προϊστορικών γραπτών τεκμηρίων



Εικ. 4α-β. Απόψεις του εργαστηριακού χώρου του Π.Ε.Σ.Τ.Ο.



Εικ. 5α-β. Απόψεις του εκθεσιακού χώρου του Π.Ε.Σ.Τ.Ο.